

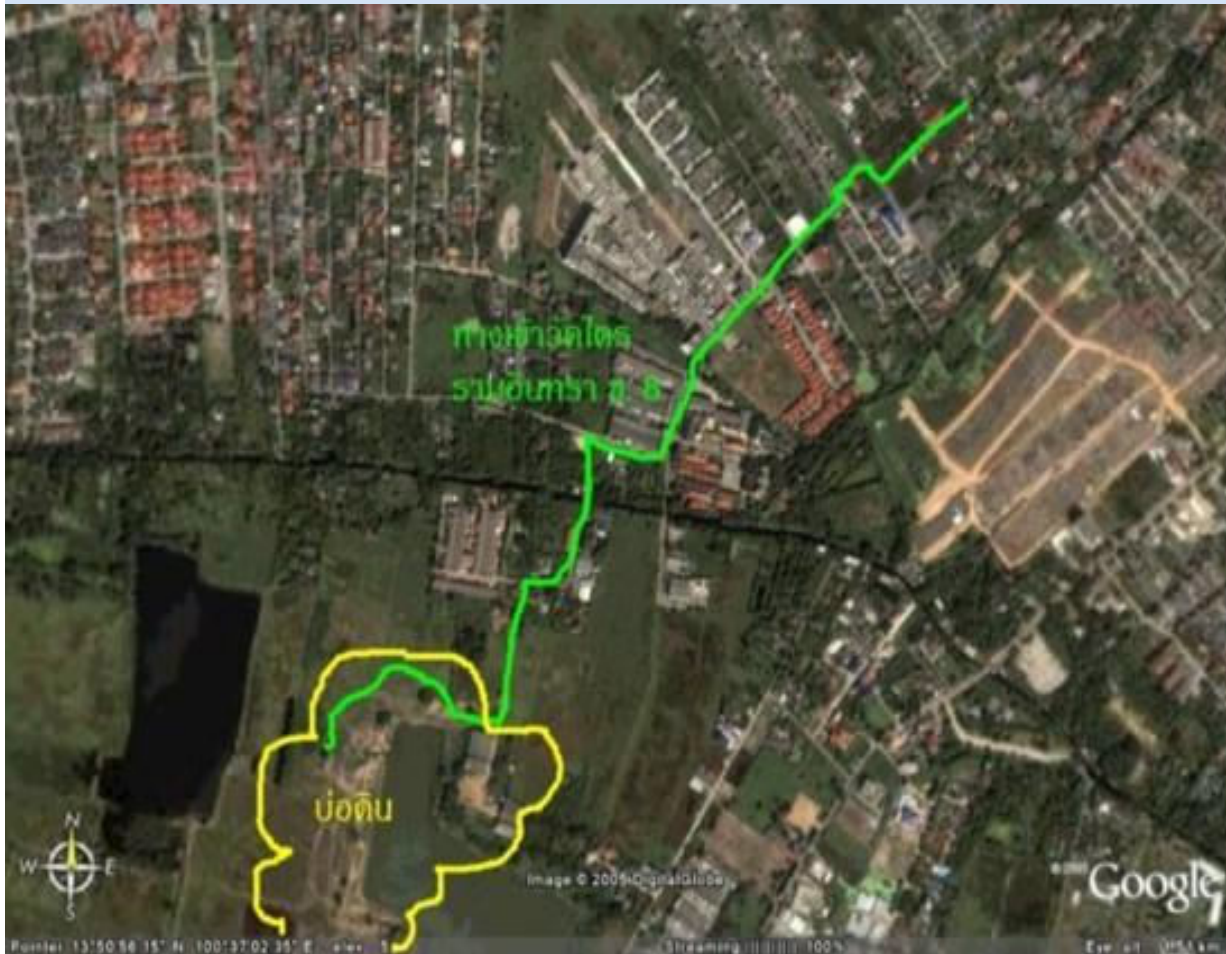
พระราชบัญญัติการขุดดินและถมดิน พ.ศ.2543



อนวัช บุรพาชน
วิศวกรโยธาเชี่ยวชาญ

ความเป็นมา

ของพระราชบัญญัติการขุดดินและถมดิน พ.ศ.2543



ปี **2535-2540** มีการก่อสร้างเป็นจำนวนมากมีความต้องการดิน เพื่อใช้ในการถมปรับพื้นที่ก่อสร้างอาคารในปริมาณมากเกิดปัญหาการพังทลายของบ่อดินที่เกิดจากการขุดดินลึก และปัญหาการท่วมขังของน้ำในที่ดินข้างเคียงจากการถมดิน เป็นที่มาของการประกาศใช้กฎหมายว่าด้วยการขุดดินและถมดิน

วัตถุประสงค์ของการขุดดิน ถมดิน ทั่วไป

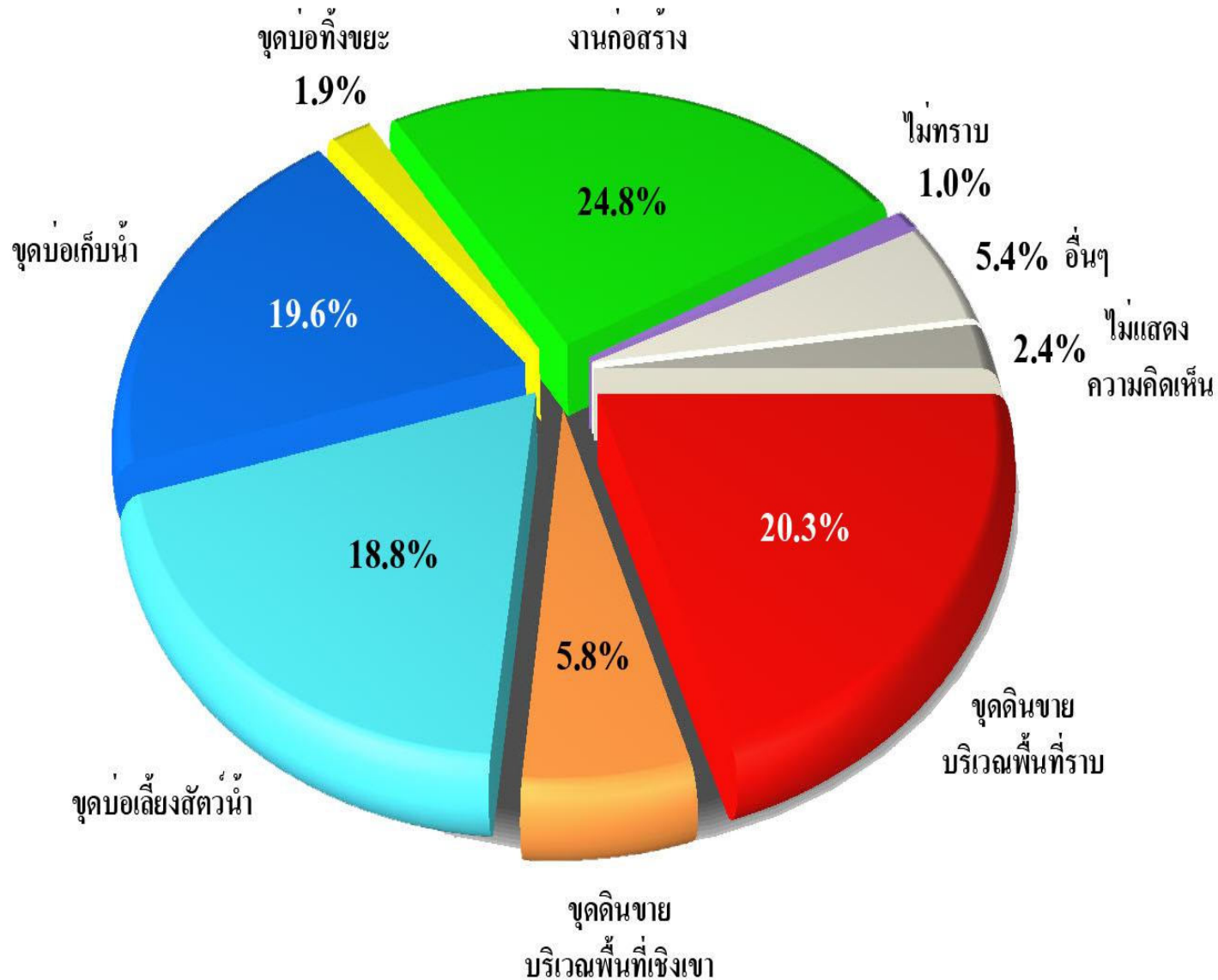
- เพื่อขายดิน
- เพื่องานก่อสร้าง
- เพื่อขุดบ่อเลี้ยงสัตว์น้ำ
- เพื่อขุดบ่อเก็บน้ำ
- เพื่อขุดบ่อทิ้งขยะ
- เพื่อปรับพื้นที่
- เพื่อทำคันกั้นน้ำ

ฯ ล ฯ

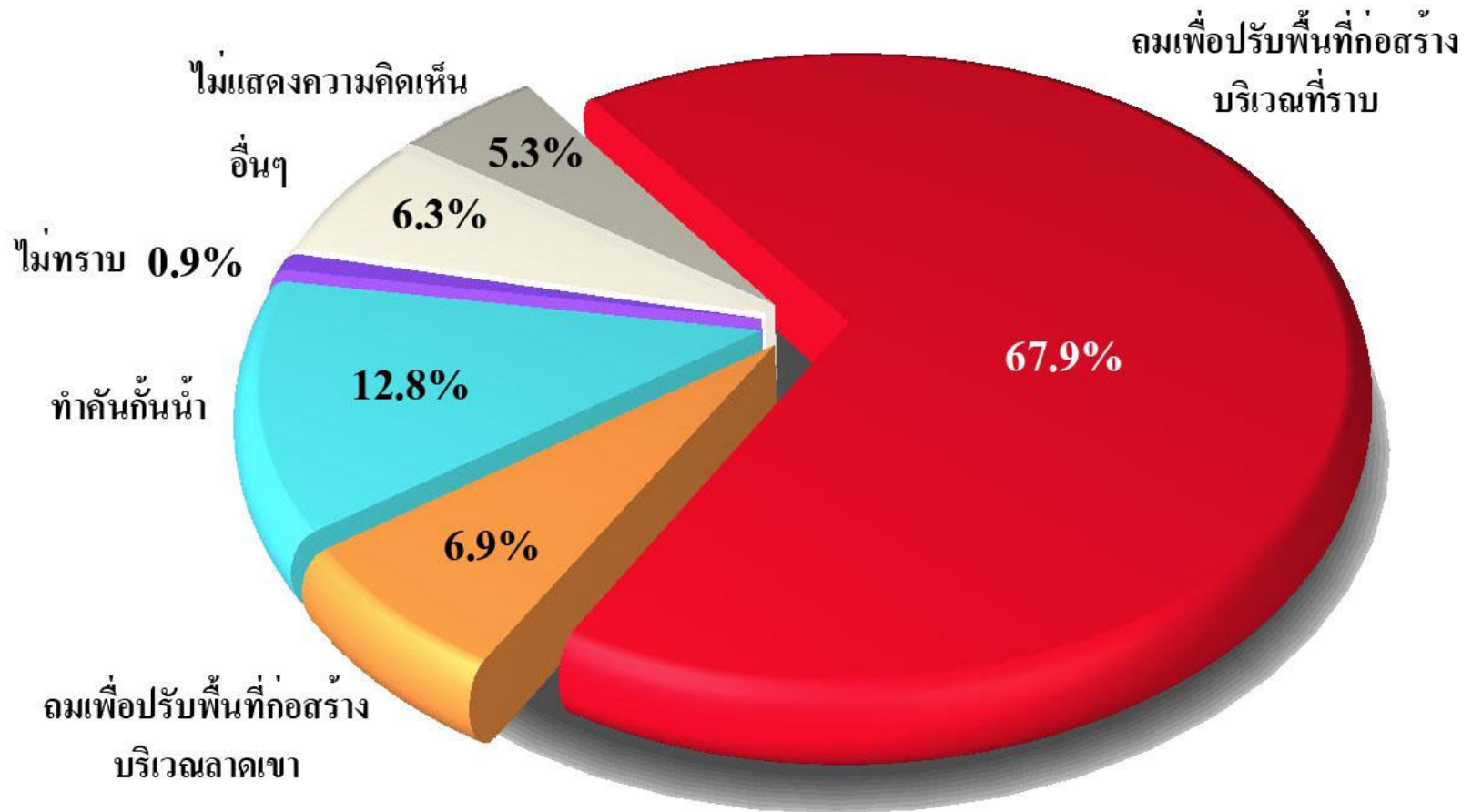
- พระราชบัญญัติการขุดดิน
และถมดิน พ.ศ.2543
จึงไม่ได้ใช้บังคับกับทุกกรณี



วัตถุประสงค์ของการขุดดินทั่วไป



วัตถุประสงค์ของการถมดินทั่วไป



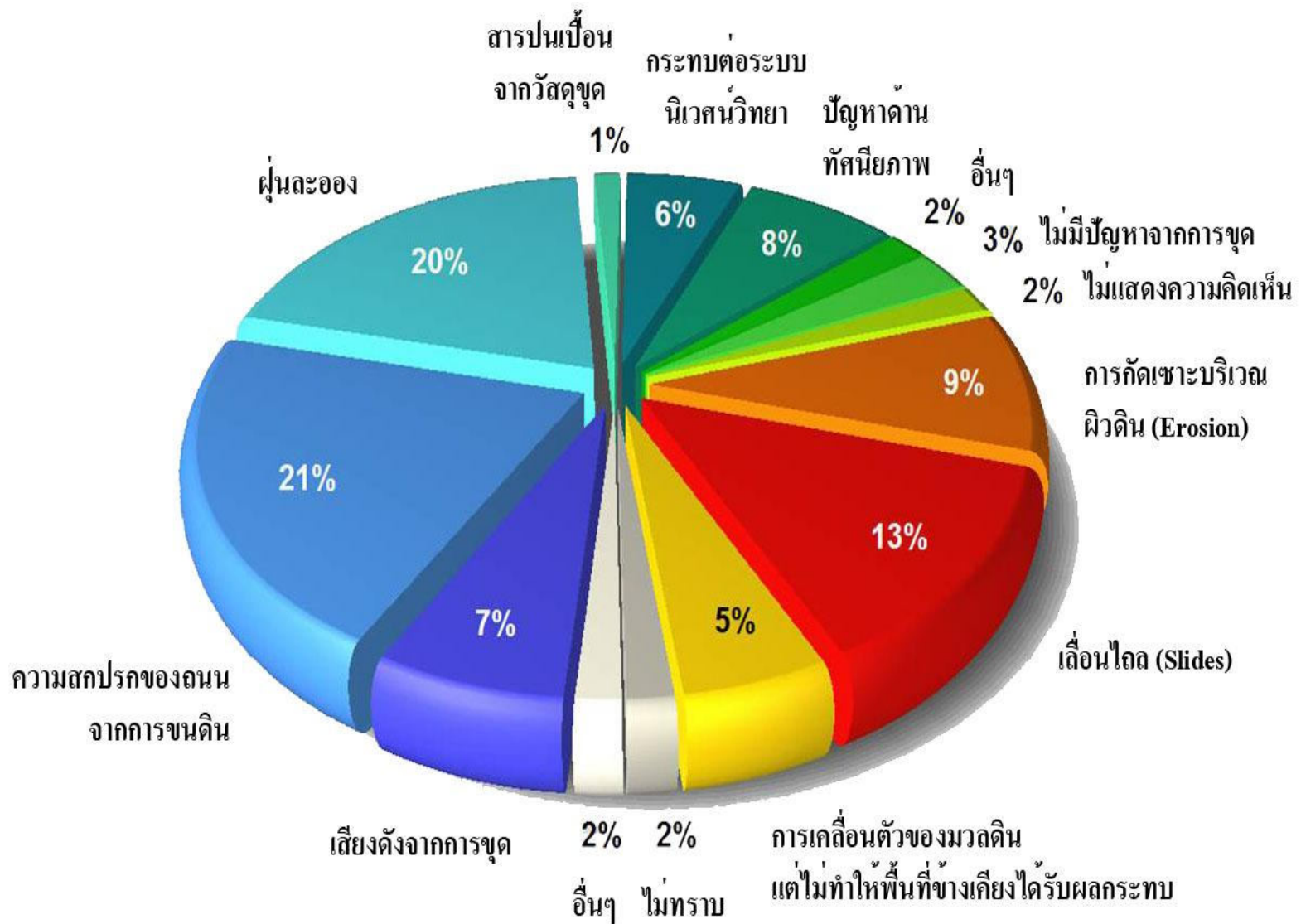
เจตนาารมณั์

ของพระราชบัญญัติการขุดดินและถมดิน พ.ศ.2543

- เพื่อควบคุมการขุดดินหรือถมดินที่เกี่ยวข้องกับการก่อสร้างหรือกิจการอื่น ให้เป็นไปโดยถูกต้องตามหลักวิชาการ มิให้เกิดอันตรายแก่ทรัพย์สินและกระทบกระเทือน ต่อความปลอดภัยของประชาชน



ปัญหาของการขุดดิน



ระยะห่างไม่เพียงพอ





ถนนพังเสียหาย

- พระราชบัญญัติการขุดดิน
และถมดิน พ.ศ.2543
ใช้บังคับไม่ได้



พระราชบัญญัติจราจรทางบก พ.ศ.2522

20/03/2006



ดูตทราย

ดูตทรายในที่ดินเอกชน

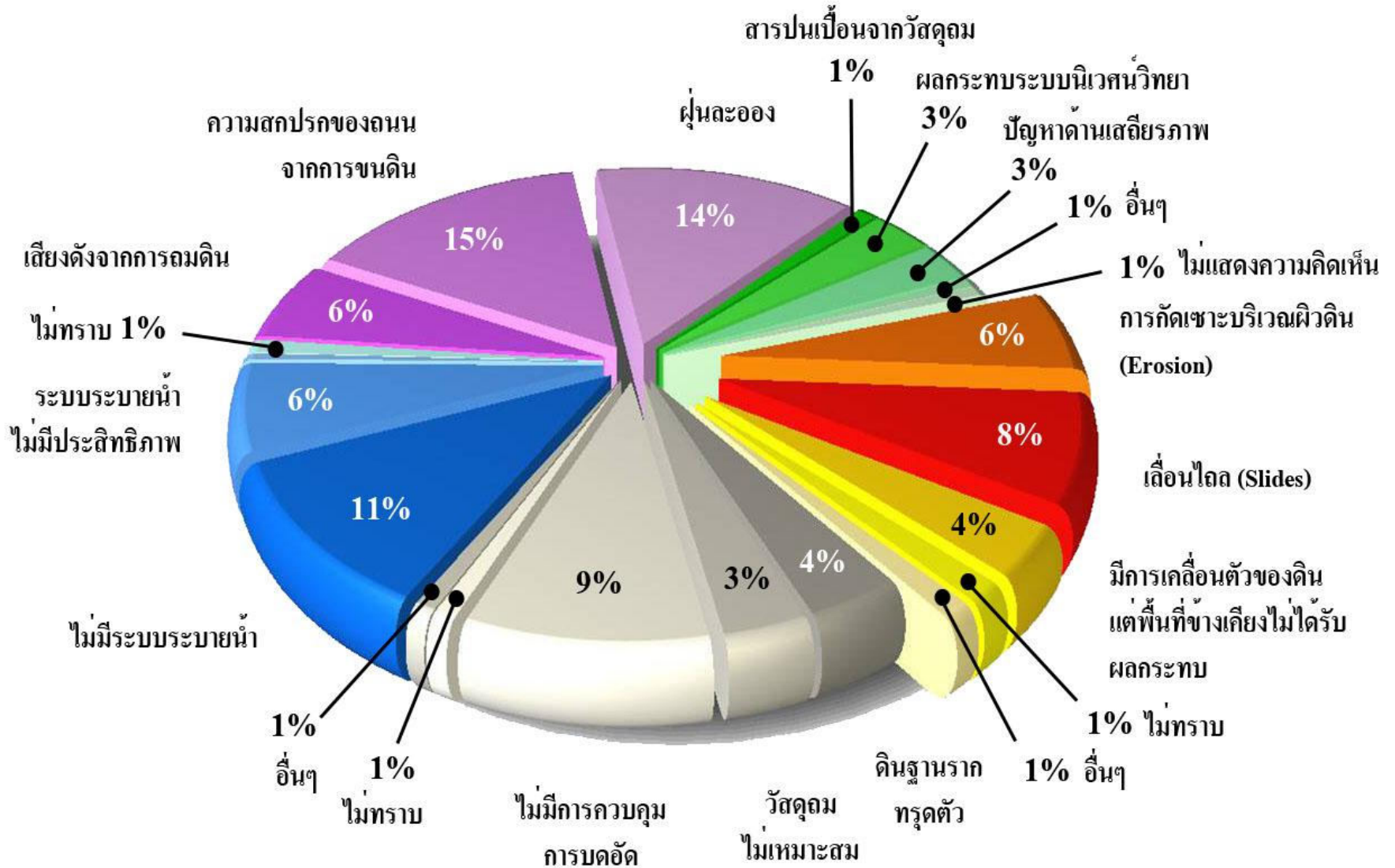
- พระราชบัญญัติการขุดดินและถมดิน พ.ศ.2543
ใช้บังคับได้ ในเขตควบคุม



- ดูตทรายในที่สาธารณะ
พระราชบัญญัติการขุดดิน
และถมดิน พ.ศ.2543
ไม่ได้ใช้บังคับ

ระเบียบกระทรวงมหาดไทยว่าด้วยการอนุญาต
ให้ดูตทราย พ.ศ. 2523

ปัญหาของการถมดิน



พื้นที่บังคับใช้กฎหมายว่าด้วยการขุดดินและถมดิน

- กฎหมายว่าด้วยการขุดดินและถมดิน ใช้บังคับทั่วทั้งประเทศหรือไม่
- คำตอบ ไม่ใช่
- จะทราบได้อย่างไรว่าพื้นที่ใดบังคับใช้กฎหมายว่าด้วยการขุดดินและถมดิน แล้วหรือไม่ เมื่อใด
- คำตอบ พื้นที่ใดบังคับใช้กฎหมายว่าด้วยการขุดดินและถมดิน ต้องเป็นกรณีที่กำหนดไว้ตามมาตรา 3 ตรวจสอบได้จากพระราชกฤษฎีกา+ผังเมืองรวม+ประกาศกระทรวงมหาดไทย

พื้นที่บังคับใช้กฎหมายว่าด้วยการ ที่ดินและถมดิน

มาตรา 3 พระราชบัญญัตินี้ให้ใช้บังคับในท้องที่
ดังต่อไปนี้

- (1) เทศบาล
- (2) กรุงเทพมหานคร
- (3) เมืองพัทยา
- (4) องค์การปกครองส่วนท้องถิ่นอื่นตามที่มีกฎหมาย
โดยเฉพาะจัดตั้งขึ้น ซึ่งรัฐมนตรีประกาศกำหนดในราชกิจจานุ
เบกษา
- (5) บริเวณที่มีพระราชกฤษฎีกาให้ใช้บังคับกฎหมาย
ว่าด้วยควบคุมอาคาร
- (6) เขตผังเมืองรวมตามกฎหมายว่าด้วยการผังเมือง

มาตรา 3 (ต่อ)

เพื่อประโยชน์ในการป้องกันอันตรายที่จะเกิดจากการ
ขุดดินหรือถมดิน ถ้าการขุดดิน หรือถมดินอาจก่อให้เกิดความ
เสียหายต่อทรัพย์สินของบุคคล หรืออาจก่อให้เกิดอันตรายต่อ
ประชาชน รัฐมนตรีจะประกาศกำหนดให้ใช้บังคับ
พระราชบัญญัตินี้ในท้องที่อื่นนอกจากท้องที่ตามวรรคหนึ่งตามที่
เห็นว่าจำเป็นก็ได้

ประกาศตามวรรคสอง ให้เจ้าพนักงานท้องถิ่นประกาศ
ไว้โดยเปิดเผยก่อนวันใช้ บังคับไม่น้อยกว่าเจ็ดวัน ประกาศ
ดังกล่าวให้ปิดไว้ ณ ศาลากลางจังหวัด ที่ว่าการอำเภอหรือกิ่ง
อำเภอ ที่ทำการองค์การบริหารส่วนตำบล ที่ทำการกำนัน และที่
ทำการผู้ใหญ่บ้าน แห่งท้องที่ที่กำหนดไว้ในประกาศ

พื้นที่บังคับใช้กฎหมายว่าด้วยการควบคุมอาคาร

มาตรา 2 พระราชบัญญัตินี้ให้ใช้บังคับตั้งแต่วันถัดจากวันประกาศในราชกิจจานุเบกษา และจะใช้ บังคับในท้องที่ใด มีบริเวณเพียงใด ให้ตราเป็นพระราชกฤษฎีกา

สำหรับเขตท้องที่ที่ได้มีการประกาศให้ใช้บังคับผังเมืองรวมตามกฎหมายว่าด้วยการผังเมืองหรือเขตท้องที่ที่ได้เคยมีการประกาศดังกล่าว ให้ใช้

พระราชบัญญัตินี้บังคับตามเขตของผังเมืองรวมนั้น โดยไม่ต้องตราเป็นพระราชกฤษฎีกา

สำหรับอาคารสูง อาคารขนาดใหญ่พิเศษ อาคารชุมนุมคนและโรงมหรสพ ให้ใช้บทบัญญัติแห่งพระราชบัญญัตินี้บังคับไม่ว่าท้องที่ที่อาคารนั้นตั้งอยู่จะได้มีพระราชกฤษฎีกาให้ใช้บังคับพระราชบัญญัตินี้หรือไม่ก็ตาม ฯลฯ

พื้นที่บังคับใช้กฎหมายว่าด้วยการขุดดินและถมดิน

มาตรา 3 พระราชบัญญัตินี้ให้ใช้บังคับในท้องที่ดังต่อไปนี้

(1) เทศบาล

(2) กรุงเทพมหานคร

(3) เมืองพัทยา

(4) องค์การปกครองส่วนท้องถิ่นอื่นตามที่มิ
กฎหมายโดยเฉพาะจัดตั้งขึ้น ซึ่งรัฐมนตรี

ประกาศกำหนดในราชกิจจานุเบกษา

(5) บริเวณที่มีพระราชกฤษฎีกาให้ใช้

บังคับกฎหมายว่าด้วยการควบคุมอาคาร

(6) เขตผังเมืองรวมตามกฎหมายว่าด้วยการผังเมือง

การออกประกาศ มท.ให้ใช้ พรบ.การขุดดินและถมดิน พ.ศ.2543

- รับฟังความคิดเห็นประชาชนในพื้นที่
- ขอความเห็นชอบจากสภาท้องถิ่น
- เสนอข้อมูล เหตุผล ความจำเป็น ผ่านจังหวัดให้ความเห็นชอบ
- ส่งเรื่องผ่านจังหวัดไปยังกรมโยธาธิการและผังเมือง
- กรม ฯ โดยสำนักควบคุมและตรวจสอบอาคารเสนอเรื่องให้
กระทรวงพิจารณา
- คณะกรรมการตรวจร่างกฎหมาย มท. พิจารณา เชิญผู้แทน
ท้องถิ่นให้ข้อมูล
- เสนอ รมต.มท. ออกประกาศ และลงราชกิจจานุเบกษา

เรื่อง ให้ใช้พระราชบัญญัติการขุดดินและถมดิน พ.ศ. ๒๕๔๓

บังคับในเขตองค์การบริหารส่วนตำบลสมเด็จเจริญ อำเภอนองปรีอ จังหวัดกาญจนบุรี

อาศัยอำนาจตามความในมาตรา ๓ แห่งพระราชบัญญัติการขุดดินและถมดิน

พ.ศ. ๒๕๔๓ รัฐมนตรีว่าการกระทรวงมหาดไทย จึงออกประกาศไว้ ดังต่อไปนี้

ข้อ ๑ ประกาศนี้เรียกว่า “ประกาศกระทรวงมหาดไทย เรื่อง ให้ใช้พระราชบัญญัติการขุดดินและถมดิน พ.ศ. ๒๕๔๓ บังคับในเขตองค์การบริหารส่วนตำบลสมเด็จเจริญ อำเภอนองปรีอ จังหวัดกาญจนบุรี”

ข้อ ๒ ให้ใช้พระราชบัญญัติการขุดดินและถมดิน พ.ศ. ๒๕๔๓ บังคับในเขตองค์การบริหารส่วนตำบลสมเด็จเจริญ อำเภอนองปรีอ จังหวัดกาญจนบุรี

ข้อ ๓ ประกาศนี้ให้ใช้บังคับเมื่อพ้นกำหนดสามสิบวันนับแต่วันประกาศในราชกิจจานุเบกษา เป็นต้นไป

ประกาศ ณ วันที่ ๑๕ กุมภาพันธ์ พ.ศ. ๒๕๕๐

บัญญัติ จันทน์เสนาะ

รัฐมนตรีช่วยว่าการฯ ปฏิบัติราชการแทน

รัฐมนตรีว่าการกระทรวงมหาดไทย

ดิน ?

มาตรา 4 ในพระราชบัญญัตินี้

"ดิน" หมายความว่า รวมถึง หิน กรวด หรือทราย และ
อินทรีย์วัตถุต่างๆที่เจือปนกับดิน

"พื้นดิน" หมายความว่า พื้นผิวของที่ดินที่เป็นอยู่ตามสภาพ
ธรรมชาติ

"แผนผังบริเวณ" หมายความว่า แผนที่แสดงสภาพของที่ดิน
ที่ตั้ง และขอบเขตของที่ดินที่จะขุดดินหรือถมดิน รวมทั้งที่ดิน
และสิ่งปลูกสร้างของบุคคลอื่น วิธีป้องกันการพังทลายของดิน
หรือสิ่งปลูกสร้าง และวิธีการในการขุดดินหรือถมดิน

กรณียกเว้นไม่ต้องใช้กฎหมายเพื่อลดความซ้ำซ้อน และภาระของประชาชน

- มาตรา 5 พรบ.นี้มีให้ใช้บังคับแก่การขุดดินและถมดินซึ่งกระทำได้โดยอาศัยอำนาจตามกฎหมายอื่นที่ได้กำหนดมาตรการในการป้องกันอันตรายไว้ตามกฎหมายนั้นแล้ว

กฎกระทรวง

ฉบับที่ ๑๖ (พ.ศ. ๒๕๔๕)

ออกตามความในพระราชบัญญัติโรงงาน พ.ศ. ๒๕๓๕

อาศัยอำนาจตามความในมาตรา ๕ มาตรา ๖ และมาตรา ๗ แห่งพระราชบัญญัติโรงงาน พ.ศ. ๒๕๓๕ อันเป็นพระราชบัญญัติที่มีบทบัญญัติบางประการเกี่ยวกับการจำกัดสิทธิและเสรีภาพของบุคคล ซึ่งมาตรา ๒๘ ประกอบกับมาตรา ๓๕ มาตรา ๔๗ และมาตรา ๕๐ ของรัฐธรรมนูญแห่งราชอาณาจักรไทย บัญญัติให้กระทำได้โดยอาศัยอำนาจตามบทบัญญัติแห่งกฎหมาย รัฐมนตรีว่าการกระทรวงอุตสาหกรรมออกกฎกระทรวงไว้ดังต่อไปนี้

ข้อ ๑ ให้ยกเลิกความใน (๒) ของประเภทหรือชนิดของโรงงานในลำดับที่ ๓ แห่งบัญชีท้ายกฎกระทรวง (พ.ศ. ๒๕๓๕) ออกตามความในพระราชบัญญัติโรงงาน พ.ศ. ๒๕๓๕ และให้ใช้ความต่อไปนี้แทน

ลำดับที่	ประเภทหรือชนิดของโรงงาน	โรงงานจำพวกที่ ๑	โรงงานจำพวกที่ ๒	โรงงานจำพวกที่ ๓
"๓	(๒) การขุดหรือลอก กรวดทราย หรือดิน	-	-	โรงงานทุกขนาด"

• **มาตรา 6** เพื่อประโยชน์ในการป้องกันการพังทลายของดินหรือสิ่งปลูกสร้าง ตลอดจนการอื่นที่จำเป็นเพื่อปฏิบัติตามพระราชบัญญัตินี้ ให้รัฐมนตรีโดยคำแนะนำของคณะกรรมการมีอำนาจออกกฎกระทรวงกำหนด

(1) บริเวณห้ามขุดดินหรือถมดิน

(2) ความสัมพันธ์ของความลาดเอียงของบ่อดินหรือเนินดินตามชนิดของดิน ความ ลึกและขนาดของบ่อดินที่จะขุดดิน ความสูงและพื้นที่ของเนินดินที่จะถมดิน และระยะห่างจากขอบบ่อดินหรือเนินดินถึงเขตที่ดินหรือสิ่งปลูกสร้างของบุคคลอื่น

(3) วิธีการป้องกันการพังทลายของดินหรือสิ่งปลูกสร้าง

(4) วิธีการให้ความคุ้มครองและความปลอดภัยแก่คนงานและบุคคลภายนอก

(5) หลักเกณฑ์ วิธีการ และเงื่อนไขอื่นในการขุดดินหรือถมดิน

- มาตรา **10** ให้รัฐมนตรีว่าการกระทรวงมหาดไทย รักษาการตามพระราชบัญญัตินี้ และมีอำนาจออก กฎกระทรวงกำหนดค่าธรรมเนียมและค่าใช้จ่ายไม่เกินอัตรา ทำयพระราชบัญญัตินี้และกำหนดกิจการอื่นเพื่อปฏิบัติการ ตามพระราชบัญญัตินี้

กฎกระทรวงนั้นเมื่อได้ประกาศในราชกิจจานุเบกษา แล้วให้ใช้บังคับได้

- มาตรา **32** ในการปฏิบัติหน้าที่ตามพระราชบัญญัตินี้
พนักงานเจ้าหน้าที่ต้องแสดงบัตรประจำตัวพนักงาน
เจ้าหน้าที่ต่อบุคคลที่เกี่ยวข้อง
บัตรประจำตัวพนักงานเจ้าหน้าที่ให้เป็นไปตามแบบที่
กำหนดในกฎกระทรวง

- ปัจจุบันมีกฎกระทรวงที่ออกตามความในพระราชบัญญัติการขุดดินและถมดิน พ.ศ.2543 แล้ว จำนวน 5 ฉบับได้แก่
- กฎกระทรวงกำหนดแบบบัตรประจำตัวพนักงานเจ้าหน้าที่ พ.ศ.2544
- กฎกระทรวงกำหนดคุณสมบัติของผู้ควบคุมงานในการขุดดิน ฯ พ.ศ.2546
- กฎกระทรวงกำหนดค่าธรรมเนียมและค่าใช้จ่ายในการขุดดินและถมดิน พ.ศ.2546
- กฎกระทรวงกำหนดมาตรการป้องกันการพังทลายของดินหรือสิ่งปลูกสร้างในการขุดดินหรือถมดิน พ.ศ. 2548
- กฎกระทรวงกำหนดบริเวณห้ามขุดดินและถมดิน ในพื้นที่บางส่วนในท้องที่ ต.หนองหอย และ ต.ป่าแดด อ.เมืองเชียงใหม่ และค.ท่าวังताल และ ต.หนองผึ้ง อ.สารภี จ.เชียงใหม่ พ.ศ.2548



กฎกระทรวง

กำหนดแบบบัตรประจำตัวพนักงานเจ้าหน้าที่

พ.ศ. ๒๕๕๔

อาศัยอำนาจตามความในมาตรา ๑๐ และมาตรา ๓๒ วรรคสอง แห่งพระราชบัญญัติการขุดดินและถมดิน พ.ศ. ๒๕๕๓ รัฐมนตรีว่าการกระทรวงมหาดไทยออกกฎกระทรวงไว้ ดังต่อไปนี้

- ข้อ ๑ บัตรประจำตัวพนักงานเจ้าหน้าที่ให้เป็นไปตามแบบท้ายกฎกระทรวงนี้
- ข้อ ๒ ให้เจ้าพนักงานท้องถิ่นเป็นผู้ออกบัตรประจำตัวพนักงานเจ้าหน้าที่
- ข้อ ๓ รูปถ่ายที่ติดบัตรประจำตัวพนักงานเจ้าหน้าที่ให้ใช้รูปถ่ายที่ถ่ายไม่เกินหกเดือนก่อนวันยื่นคำขอมีบัตรประจำตัวพนักงานเจ้าหน้าที่ ขนาด ๒.๕ x ๓ เซนติเมตร หน้าตรงไม่สวมหมวก
- ข้อ ๔ บัตรประจำตัวพนักงานเจ้าหน้าที่มีอายุตามที่กำหนดไว้ในบัตร แต่ต้องไม่เกินห้าปีนับแต่วันที่ออกบัตร

ให้ไว้ ณ วันที่ ๒๒ พฤศจิกายน พ.ศ. ๒๕๕๔

ร้อยตำรวจเอก ประชัย เปี่ยมสมบูรณ์

รัฐมนตรีว่าการกระทรวงมหาดไทย



กฎกระทรวง

กำหนดค่าธรรมเนียมและค่าใช้จ่ายในการขุดดินและถมดิน

พ.ศ. ๒๕๕๖

อาศัยอำนาจตามความในมาตรา ๑๐ มาตรา ๑๗ วรรคห้า และมาตรา ๒๖ วรรคสี่ แห่งพระราชบัญญัติการขุดดินและถมดิน พ.ศ. ๒๕๔๓ อันเป็นพระราชบัญญัติที่มีบทบัญญัติบางประการเกี่ยวกับการจำกัดสิทธิและเสรีภาพของบุคคล ซึ่งมาตรา ๒๕ ประกอบกับมาตรา ๓๕ มาตรา ๔๘ และมาตรา ๕๐ ของรัฐธรรมนูญแห่งราชอาณาจักรไทย บัญญัติให้กระทำได้โดยอาศัยอำนาจตามบทบัญญัติแห่งกฎหมาย รัฐมนตรีว่าการกระทรวงมหาดไทยออกกฎกระทรวงไว้ดังต่อไปนี้

ข้อ ๑ ให้กำหนดค่าธรรมเนียม ดังนี้

- | | | |
|---------------------------------|--------|---------|
| (๑) ใบรับแจ้งการขุดดินหรือถมดิน | ฉบับละ | ๕๐๐ บาท |
| (๒) ค่าคัดสำเนาหรือถ่ายเอกสาร | หน้าละ | ๑ บาท |

ข้อ ๒ ให้กำหนดค่าใช้จ่าย ดังนี้

- | | |
|---------------------------------------|--------------------------------------|
| (๑) ค่าพาหนะเดินทางในการไปตรวจสอบ | ให้จ่ายเท่าที่จำเป็นและใช้จ่ายไปจริง |
| สถานที่ขุดดินหรือถมดิน | |
| (๒) ค่าเบี่ยงเบนในการเดินทางไปตรวจสอบ | ให้จ่ายเท่าที่จำเป็นตามระเบียบของ |
| สถานที่ขุดดินหรือถมดิน | ทางราชการแก่ผู้ไปทำงานเท่าอัตรา |
| | ของทางราชการ |

ให้ไว้ ณ วันที่ ๑๕ ตุลาคม พ.ศ. ๒๕๕๖

ประมวล รุจนเสรี

รัฐมนตรีช่วยว่าการ ฯ ปฏิบัติราชการแทน

รัฐมนตรีว่าการกระทรวงมหาดไทย



กฎกระทรวง

กำหนดมาตรการป้องกันการพังทลายของดินหรือสิ่งปลูกสร้างในการขุดดินหรือถมดิน

พ.ศ. ๒๕๔๘

อาศัยอำนาจตามความในมาตรา ๖ (๒) (๓) (๔) และ (๕) และมาตรา ๑๐ แห่งพระราชบัญญัติการขุดดินและถมดิน พ.ศ. ๒๕๔๓ อันเป็นพระราชบัญญัติที่มีบทบัญญัติบางประการเกี่ยวกับการจำกัดสิทธิและเสรีภาพของบุคคล ซึ่งมาตรา ๒๙ ประกอบกับมาตรา ๓๕ มาตรา ๔๘ และมาตรา ๕๐ ของรัฐธรรมนูญแห่งราชอาณาจักรไทย บัญญัติให้กระทำได้โดยอาศัยอำนาจตามบทบัญญัติแห่งกฎหมาย รัฐมนตรีว่าการกระทรวงมหาดไทยโดยคำแนะนำของคณะกรรมการการขุดดินและถมดินออกกฎกระทรวงไว้ดังต่อไปนี้

ข้อ ๑ ในกฎกระทรวงนี้

“แบบแปลน” หมายความว่า แบบแสดงรายละเอียดในการขุดดินหรือถมดิน

“รายการประกอบแบบแปลน” หมายความว่า ข้อความชี้แจงรายละเอียดเกี่ยวกับชนิดของดิน ความลึกและขนาดของบ่อดินที่จะขุดดิน ความสูงและพื้นที่ของเนินดินที่จะถมดิน ความลาดเอียงของบ่อดินหรือเนินดิน ระยะห่างจากขอบบ่อดินหรือเนินดินถึงเขตที่ดินหรือสิ่งปลูกสร้างของบุคคลอื่น วิธีการป้องกันการพังทลายของดินหรือสิ่งปลูกสร้าง และวิธีการในการขุดดินหรือถมดิน ตลอดจนสภาพพื้นที่และบริเวณข้างเคียง ระดับดินเดิม คุณสมบัติของดินที่จะขุดหรือจะถม พร้อมทั้งวิธีปฏิบัติ



กฎกระทรวง

กำหนดบริเวณห้ามขุดดินและถมดิน ในพื้นที่บางส่วนของท้องที่ตำบลหนองหอย
และตำบลป่าแดด อำเภอเมืองเชียงใหม่ และตำบลท่าวังตาล
และตำบลหนองผึ้ง อำเภอสารภี จังหวัดเชียงใหม่
พ.ศ. ๒๕๔๘

อาศัยอำนาจตามความในมาตรา ๖ (๑) และมาตรา ๑๐ แห่งพระราชบัญญัติการขุดดินและถมดิน พ.ศ. ๒๕๔๓ อันเป็นกฎหมายที่มีบทบัญญัติบางประการเกี่ยวกับการจำกัดสิทธิและเสรีภาพของบุคคล ซึ่งมาตรา ๒๙ ประกอบกับมาตรา ๓๕ มาตรา ๔๘ และมาตรา ๕๐ ของรัฐธรรมนูญแห่งราชอาณาจักรไทย บัญญัติให้กระทำได้โดยอาศัยอำนาจตามบทบัญญัติแห่งกฎหมาย รัฐมนตรีว่าการกระทรวงมหาดไทยโดยคำแนะนำของคณะกรรมการการขุดดินและถมดินออกกฎกระทรวงไว้ ดังต่อไปนี้

ข้อ ๑ ในกฎกระทรวงนี้

“แนวเขตควบคุมการขุดดินและถมดิน” หมายความว่า พื้นที่บริเวณดังต่อไปนี้

ทิศเหนือ จดเขตทางหลวงแผ่นดินหมายเลข ๑๑๔๑ ฟากเหนือ

ทิศตะวันออก จดเขตทางหลวงแผ่นดินหมายเลข ๑๐๖ ฟากตะวันออก

ทิศใต้ จดเส้นตั้งฉากกับทางหลวงแผ่นดินหมายเลข ๑๐๖ ที่จุดซึ่งอยู่ห่างจากทางหลวงแผ่นดินหมายเลข ๑๐๖ บรรจบกับถนนสมโภชเชียงใหม่ ๓๐๐ ปี ไปทางทิศใต้ ระยะ ๑,๐๐๐ เมตร เส้นแบ่งเขตตำบลท่าวังตาลกับตำบลหนองผึ้ง และเขตถนนสมโภชเชียงใหม่ ๓๐๐ ปี ฟากใต้

ทิศตะวันตก จดแม่น้ำปิง ฟังตะวันตก

ทั้งนี้ ตามแผนที่ท้ายกฎกระทรวงนี้

ข้อบัญญัติท้องถิ่น

เป็นกฎหมายที่กำหนดรายละเอียดเฉพาะสำหรับ
ท้องถิ่น ออกได้ตามที่พระราชบัญญัติให้อำนาจ
ไว้ ตามมาตรา 7 และ มาตรา 8

มาตรา 7

- ในกรณีที่ได้มีการออกกฎกระทรวงกำหนดเรื่องใดตามมาตรา 6 แล้ว ให้ องค์กรปกครองส่วนท้องถิ่นถือปฏิบัติตามกฎกระทรวงนั้น เว้นแต่เป็นกรณีตามมาตรา 8

ในกรณีที่ยังมีได้มีการออกกฎกระทรวงกำหนดเรื่องใดตามมาตรา 6 ให้ องค์กรปกครองส่วนท้องถิ่นมีอำนาจออกข้อบัญญัติท้องถิ่นกำหนดเรื่องนั้นได้ ในกรณีที่ยังได้มีการออกข้อบัญญัติท้องถิ่นกำหนดเรื่องใดตามวรรคสองแล้ว ถ้าต่อมามีการออกกฎกระทรวงกำหนดเรื่องนั้น ให้ข้อกำหนดของข้อบัญญัติท้องถิ่นในส่วนที่ขัดหรือแย้งกับกฎกระทรวงเป็นอันยกเลิก และให้ข้อกำหนดของข้อบัญญัติท้องถิ่นในส่วนที่ไม่ขัดหรือแย้งกับกฎกระทรวงยังคงใช้บังคับต่อไปได้จนกว่าจะมีข้อบัญญัติท้องถิ่นใหม่ตามมาตรา 8 แต่ต้องไม่เกินหนึ่งปีนับแต่วันที่กฎกระทรวงนี้ใช้บังคับ

การยกเลิกข้อบัญญัติท้องถิ่นตามวรรคสาม ย่อมไม่กระทบกระเทือนต่อการดำเนินการที่ได้กระทำไปแล้วโดยถูกต้องตามข้อบัญญัติท้องถิ่นนั้น

- **มาตรา 8** ในกรณีที่ได้มีการออกกฎกระทรวงกำหนดเรื่องใดตาม **มาตรา 6** แล้ว ให้องค์การปกครองส่วนท้องถิ่นมีอำนาจออกข้อบัญญัติท้องถิ่นในเรื่องนั้นได้ ในกรณีดังต่อไปนี้

(1) เป็นการออกข้อบัญญัติท้องถิ่นกำหนดรายละเอียดในเรื่องนั้นเพิ่มเติมจากที่ กำหนดไว้ในกฎกระทรวง โดยไม่ขัดหรือแย้งกับกฎกระทรวงดังกล่าว

(2) เป็นการออกข้อบัญญัติท้องถิ่นกำหนดเรื่องนั้นขัดหรือแย้งกับกฎกระทรวงดังกล่าว เนื่องจากมีความจำเป็นหรือมีเหตุผลพิเศษเฉพาะท้องถิ่น

การออกข้อบัญญัติท้องถิ่นตาม (2) ให้มีผลใช้บังคับได้เมื่อได้รับความเห็นชอบจาก คณะกรรมการและได้รับอนุมัติจากรัฐมนตรี

- คณะกรรมการจะต้องพิจารณาให้ความเห็นชอบหรือไม่ให้ความเห็นชอบในข้อบัญญัติท้องถิ่นตาม (2) ให้เสร็จภายในหกสิบวันนับแต่วันที่ได้รับข้อบัญญัติท้องถิ่นนั้น ถ้าไม่ให้ความเห็นชอบให้แจ้งเหตุผลให้องค์กรปกครองส่วนท้องถิ่นนั้นทราบด้วย

ถ้าคณะกรรมการพิจารณาข้อบัญญัติท้องถิ่นนั้นไม่เสร็จภายในกำหนดเวลาตามวรรคสาม ให้ถือว่าคณะกรรมการได้ให้ความเห็นชอบในข้อบัญญัติท้องถิ่นนั้นแล้ว และให้องค์กรปกครองส่วนท้องถิ่นเสนอรัฐมนตรีเพื่อส่งการต่อไป ถ้ารัฐมนตรีไม่ส่งการภายในสามสิบวันนับแต่วันที่ได้รับข้อบัญญัติท้องถิ่นนั้นให้ถือว่ารัฐมนตรีได้อนุมัติตามวรรคสอง

อปท. ที่ต้องการออกข้อบัญญัติท้องถิ่น

1. กำหนดรายละเอียดเฉพาะสำหรับท้องถิ่น ออกได้เฉพาะเรื่องตามมาตรา 6 และเข้าเงื่อนไขกรณีตามที่พระราชบัญญัติให้อำนาจไว้ ตามมาตรา 7 และ มาตรา 8 เท่านั้น
2. ต้องมีการรับฟังความคิดเห็นของประชาชนในพื้นที่ตามระเบียบสำนักนายกรัฐมนตรี ว่าด้วยเรื่องการรับฟังความคิดเห็น ฯ พ.ศ.2548
3. ต้องประกาศลงราชกิจจานุเบกษาจึงจะมีผลบังคับใช้ได้

มาตรา ๑๑ ให้มีคณะกรรมการคณะหนึ่งเรียกว่า “คณะกรรมการการขุดดินและถมดิน” ประกอบด้วยอธิบดีกรมโยธาธิการและผังเมือง*เป็นประธานกรรมการ ผู้แทนกรมทรัพยากรธรณี ผู้แทนกรมที่ดิน ผู้แทนกรมพัฒนาที่ดิน ผู้แทนกรมโรงงานอุตสาหกรรม ผู้แทนกรมศิลปากร ผู้แทนสำนักงานโยบายและแผนทรัพยากรธรรมชาติและสิ่งแวดล้อม* ผู้แทนกรมการผังเมือง ผู้แทนสภาวิศวกร และผู้แทนสภาสถาปนิกแห่งละหนึ่งคน และผู้ทรงคุณวุฒิอีกไม่เกินสี่คนซึ่งรัฐมนตรีแต่งตั้งเป็นกรรมการ และให้หัวหน้าสำนักงานคณะกรรมการควบคุมอาคาร กรมโยธาธิการและผังเมือง* เป็นกรรมการและเลขานุการ

มาตรา ๑๒ ให้คณะกรรมการมีอำนาจหน้าที่ ดังต่อไปนี้

- (๑) ให้คำแนะนำในการออกกฎกระทรวงตามมาตรา ๖
- (๒) ให้คำแนะนำแก่เจ้าพนักงานท้องถิ่นในการปฏิบัติการตามพระราชบัญญัตินี้
- (๓) พิจารณาอุทธรณ์คำสั่งของเจ้าพนักงานท้องถิ่น ตามมาตรา ๓๔ วรรคสอง
- (๔) ปฏิบัติหน้าที่อื่นตามที่รัฐมนตรีมอบหมาย

การขุดดิน และถมดิน กรณีใดที่ต้องแจ้ง ต่อเจ้าพนักงานท้องถิ่น



มาตรา 17 ผู้ใดประสงค์จะทำการขุดดินโดยมีความลึกจากระดับพื้นดินเกินสามเมตร หรือมีพื้นที่ปากบ่อดินเกินหนึ่งหมื่นตารางเมตรหรือมีความลึกหรือพื้นที่ตามที่เจ้าพนักงานท้องถิ่นประกาศกำหนด ให้แจ้งต่อเจ้าพนักงานท้องถิ่นตามแบบที่เจ้าพนักงานท้องถิ่นกำหนดโดยยื่นเอกสารแจ้งข้อมูลดังต่อไปนี้



- (1) แผนผังบริเวณที่ประสงค์จะทำการขุดดิน
- (2) แผนผังแสดงเขตที่ดินและที่ดินบริเวณข้างเคียง
- (3) รายการที่กำหนดไว้ในกฎกระทรวงที่ออกตามมาตรา 6
- (4) วิธีการขุดดินและการขนดิน
- (5) ระยะเวลาทำการขุดดิน
- (6) ชื่อผู้ควบคุมงานซึ่งจะต้องเป็นผู้มีคุณสมบัติตามที่กำหนดใน

กฎกระทรวง

- (7) ที่ตั้งสำนักงานของผู้แจ้ง
- (8) ภาระผูกพันต่างๆที่บุคคลอื่นมีส่วนได้เสียเกี่ยวกับที่ดินที่จะทำการขุดดิน

- (9) เอกสารและรายละเอียดอื่นๆที่คณะกรรมการกำหนดโดยประกาศในราชกิจจานุเบกษา

- ถ้าผู้แจ้งได้ดำเนินการตามที่ระบุไว้ในวรรคหนึ่ง โดยถูกต้องแล้ว ให้เจ้าพนักงานท้องถิ่นออกใบรับแจ้งตามแบบที่เจ้าพนักงานท้องถิ่นกำหนดเพื่อเป็นหลักฐานการแจ้งให้แก่ผู้นั้นภายในเจ็ดวันนับแต่วันที่ได้รับแจ้ง และให้ผู้แจ้งเริ่มต้นทำการขุดดินตามที่ได้แจ้งไว้ได้ตั้งแต่วันที่ได้รับแจ้ง

ถ้าการแจ้งเป็นไปโดยไม่ถูกต้อง ให้เจ้าพนักงานท้องถิ่นแจ้งให้แก้ไขให้ถูกต้องภายในเจ็ดวันนับแต่วันที่มีการแจ้งตามวรรคหนึ่ง ถ้าผู้แจ้งไม่แก้ไขให้ถูกต้องภายในเจ็ดวันนับแต่วันที่ผู้แจ้งได้รับแจ้งให้แก้ไขจากเจ้าพนักงานท้องถิ่น ให้เจ้าพนักงานท้องถิ่นมีอำนาจออกคำสั่งให้การแจ้งตามวรรคหนึ่งเป็นอันสิ้นผล

ถ้าผู้แจ้งได้แก้ไขให้ถูกต้องภายในเวลาที่กำหนดตามวรรคสาม ให้เจ้าพนักงานท้องถิ่นออกใบรับแจ้งให้แก่ผู้แจ้งภายในสามวันนับแต่วันที่ได้รับแจ้งที่ถูกต้อง

ผู้ได้รับใบแจ้งต้องเสียค่าธรรมเนียมและค่าใช้จ่ายตามที่กำหนดในกฎกระทรวง

- มาตรา ๑๗ วรรคห้า

“ ผู้ได้รับใบแจ้งต้องเสียค่าธรรมเนียมและค่าใช้จ่ายตามที่กำหนดในกฎกระทรวง ”

แนวทางการออกประกาศกำหนดความลึก พื้นที่ในการแจ้ง การขุดดิน (ถมดิน)

๑. มาตรา ๑๗ แห่งพระราชบัญญัติการขุดดินและถมดิน พ.ศ. ๒๕๔๓ บัญญัติให้เจ้าพนักงานท้องถิ่นสามารถประกาศกำหนดความลึกบ่อดินให้น้อยกว่าสามเมตร หรือพื้นที่ปากบ่อดินให้น้อยกว่าหนึ่งหมื่นตารางเมตรที่จะต้องแจ้งต่อเจ้าพนักงานท้องถิ่นได้ โดยในขั้นตอนการออกประกาศของเจ้าพนักงานท้องถิ่นนั้น จะต้องประกอบด้วยหลักการและเหตุผลในการออกประกาศ ซึ่งจะต้องไม่ขัดแย้งกับพระราชบัญญัติการขุดดินและถมดิน พ.ศ. ๒๕๔๓ และต้องดำเนินการรับฟังความคิดเห็นของประชาชนในพื้นที่ที่จะได้รับผลกระทบตามระเบียบสำนักนายกรัฐมนตรีว่าด้วยการรับฟังความคิดเห็นของประชาชน พ.ศ. ๒๕๔๘ โดยต้องได้รับความเห็นชอบจากสภาท้องถิ่นด้วย นอกจากนี้จะต้องปฏิบัติให้เป็นไปตามพระราชบัญญัติข้อมูลข่าวสารทางราชการ พ.ศ. ๒๕๔๐ คือการประกาศในราชกิจจานุเบกษาและติดประกาศให้ประชาชนในพื้นที่รับทราบ ณ ศาลากลางจังหวัด ที่ว่าการอำเภอหรือกิ่งอำเภอ ที่ทำการองค์การบริหารส่วนตำบล ที่ทำการกำนัน และที่ทำการผู้ใหญ่บ้าน แห่งท้องที่ที่กำหนดไว้ในประกาศ นอกจากนี้หากมีกฎหมายอื่นที่เกี่ยวข้องก็จะพิจารณาดำเนินการให้ถูกต้องครบถ้วนตามที่กฎหมายกำหนดด้วย

เรื่อง กำหนดความลึกหรือพื้นที่ ที่ต้องแจ้งการขุดดินหรือถมดิน^๑

สำนักงานคณะกรรมการกฤษฎีกา

สำนักงานคณะกรรมการกฤษฎีกา

โดยที่เป็นการสมควรกำหนดความลึกหรือพื้นที่ ที่ต้องแจ้งการขุดดินหรือถมดินต่อ
เจ้าพนักงานท้องถิ่นในเขตเทศบาลตำบลชัยวารี

สำนักงานคณะกรรมการกฤษฎีกา

สำนักงานคณะกรรมการกฤษฎีกา

อาศัยอำนาจตามความนัยมาตรา ๔ มาตรา ๑๗ และมาตรา ๒๖ แห่ง
พระราชบัญญัติการขุดดินและถมดิน พ.ศ. ๒๕๔๓ นายกเทศมนตรีตำบลชัยวารี ในฐานะเจ้าพนักงาน
ท้องถิ่น จึงกำหนดความลึกหรือพื้นที่ ที่ต้องแจ้งการขุดดินหรือถมดินต่อเจ้าพนักงานท้องถิ่น ดังนี้

- (๑) การขุดดินที่มีความลึกจากระดับพื้นดินตั้งแต่ ๒ เมตร หรือมีพื้นที่ปากบ่อดิน
ตั้งแต่แปดร้อยตารางเมตรขึ้นไป
- (๒) การถมดินที่มีความสูงของเนินดินมากกว่า ๕๐ เซนติเมตร จากระดับถนน คสล.
หรือมีพื้นที่ตั้งแต่แปดร้อยตารางเมตรขึ้นไป

จึงประกาศให้ทราบโดยทั่วกัน

ทั้งนี้ ตั้งแต่บัดนี้เป็นต้นไป

สำนักงานคณะกรรมการกฤษฎีกา

ประกาศ ณ วันที่ ๒๘ พฤษภาคม พ.ศ. ๒๕๕๕

รัศมี สังวิเศษ

นายกเทศมนตรีตำบลชัยวารี

เจ้าพนักงานท้องถิ่น

ประกาศเทศบาลตำบลโคกสูง
เรื่อง กำหนดความลึกหรือพื้นที่ ที่ต้องแจ้งการขุดดินหรือถมดิน^๑

โดยเป็นการสมควรในการกำหนดความลึกหรือพื้นที่ ที่ต้องแจ้งการขุดดินหรือถมดินต่อเจ้าพนักงานท้องถิ่นในเขตเทศบาลตำบลโคกสูง

อาศัยอำนาจตามความในมาตรา ๔ มาตรา ๑๗ และมาตรา ๒๖ แห่งพระราชบัญญัติการขุดดินและถมดิน พ.ศ. ๒๕๔๓ นายกเทศมนตรีตำบลโคกสูงในฐานะเจ้าพนักงานท้องถิ่น จึงกำหนดความลึกหรือพื้นที่ ที่ต้องแจ้งการขุดดิน หรือถมดิน ต่อเจ้าพนักงานท้องถิ่น ดังนี้

๑. การขุดดินที่มีความลึกจากระดับพื้นดินตั้งแต่ ๒.๐๐ เมตร หรือมีพื้นที่ปากบ่อดินตั้งแต่แปดร้อยตารางเมตรขึ้นไป

๒. การถมดินที่มีความสูงตั้งแต่ ๑.๐๐ เมตร นับจากพื้นผิวดินเดิม หรือมีพื้นที่ตั้งแต่แปดร้อยตารางเมตรขึ้นไป

จึงประกาศให้ทราบโดยทั่วกันทั้งนี้ตั้งแต่บัดนี้เป็นต้นไป

ประกาศ ณ วันที่ ๑๙ มิถุนายน พ.ศ. ๒๕๕๒

เชิดศักดิ์ แวงวรรณ

นายกเทศมนตรีตำบลโคกสูง

เจ้าพนักงานท้องถิ่น

ประกาศเทศบาลเมืองสระแก้ว

เรื่อง กำหนดพื้นที่การถมดินที่ต้องแจ้งต่อเจ้าพนักงานท้องถิ่น

โดยที่เป็นการสมควรกำหนดพื้นที่การถมดินที่ต้องแจ้งต่อเจ้าพนักงานท้องถิ่น
ในเขตเทศบาลเมืองสระแก้ว

อาศัยอำนาจตามความในมาตรา ๒๖ แห่งพระราชบัญญัติการขุดดินและถมดิน
พ.ศ. ๒๕๔๓ นายกเทศมนตรีเมืองสระแก้ว ในฐานะเจ้าพนักงานท้องถิ่น จึงกำหนดพื้นที่การถม
ดินที่ต้องแจ้งต่อเจ้าพนักงานท้องถิ่น ดังนี้

การถมดินที่มีพื้นที่ตั้งแต่ หนึ่งร้อยตารางเมตร ขึ้นไป

จึงประกาศให้ทราบโดยทั่วกัน

ประกาศ ณ วันที่ ๒๑ มกราคม พ.ศ. ๒๕๕๒

หฤษฎ์ สุขกุล

นายกเทศมนตรีเมืองสระแก้ว

ประกาศกรุงเทพมหานคร

เรื่อง กำหนดความลึกหรือพื้นที่ ที่ต้องแจ้งการขุดดินหรือถมดิน

โดยที่เป็นการสมควรกำหนดความลึกหรือพื้นที่ ที่ต้องแจ้งการขุดดินหรือถมดิน
ต่อเจ้าพนักงานท้องถิ่นในเขตกรุงเทพมหานคร

อาศัยอำนาจตามความในมาตรา ๕ มาตรา ๑๗ และมาตรา ๒๖ แห่งพระราช
บัญญัติการขุดดินและถมดิน พ.ศ. ๒๕๔๓ ผู้ว่าราชการกรุงเทพมหานครในฐานะเจ้าพนักงานท้องถิ่น
จึงกำหนดความลึกหรือพื้นที่ที่ต้องแจ้งการขุดดิน หรือถมดิน ต่อเจ้าพนักงานท้องถิ่น ดังนี้

๑. การขุดดินที่มีความลึกจากระดับพื้นดินตั้งแต่ ๒.๕๐ เมตร หรือมีพื้นที่ปาก
บ่อดิน ตั้งแต่หนึ่งพันหกร้อยตารางเมตรขึ้นไป

๒. การถมดินที่มีพื้นที่ตั้งแต่หนึ่งพันหกร้อยตารางเมตรขึ้นไป

จึงประกาศให้ทราบโดยทั่วกัน

ประกาศ ณ วันที่ ๒๔ กุมภาพันธ์ พ.ศ. ๒๕๕๕

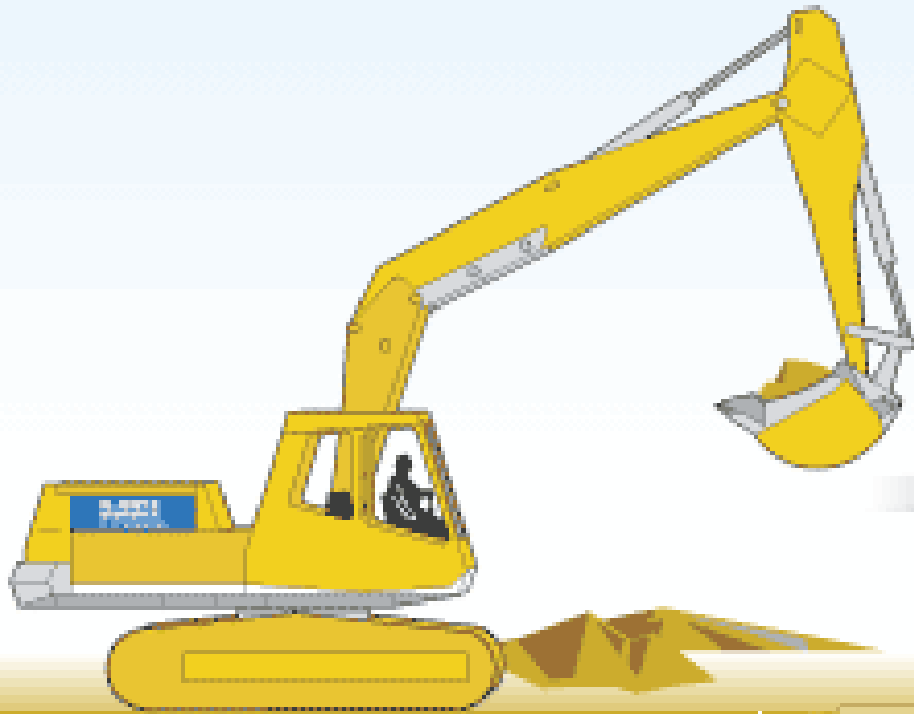
สมัคร สุนทรเวช

ผู้ว่าราชการกรุงเทพมหานคร

เจ้าพนักงานท้องถิ่น

[รก.๒๕๕๕/พ๒๘ง/๗/๒๕ มีนาคม ๒๕๕๕]

Excavation with Off-Site Disposal

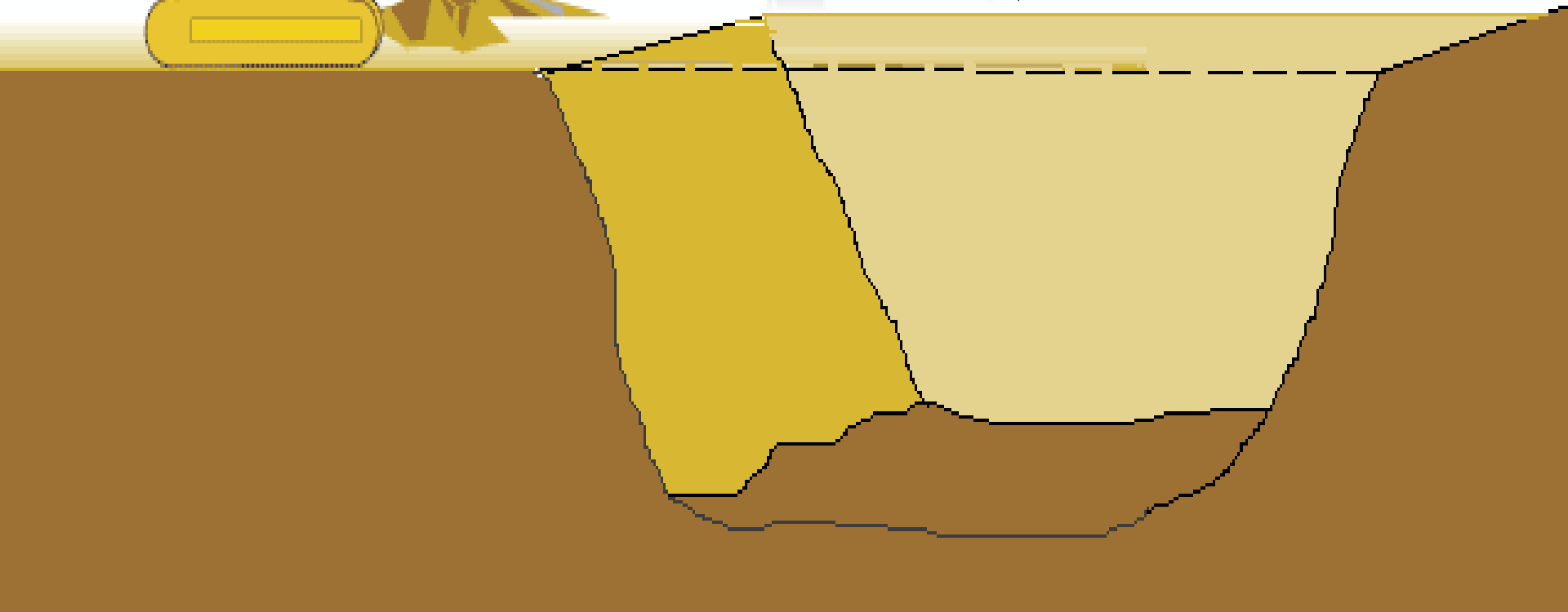
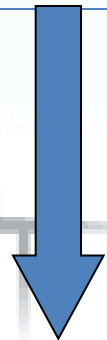


มีความลึกจากระดับพื้นดินเกินสามเมตร





พื้นที่ปากบ่อดินเกินหนึ่งหมื่นตารางเมตร



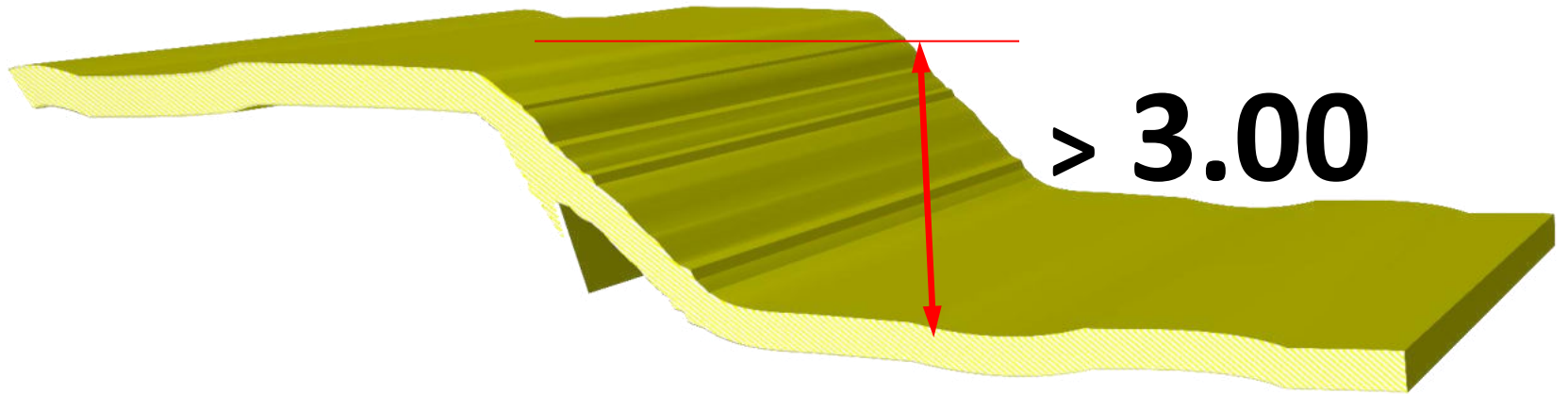


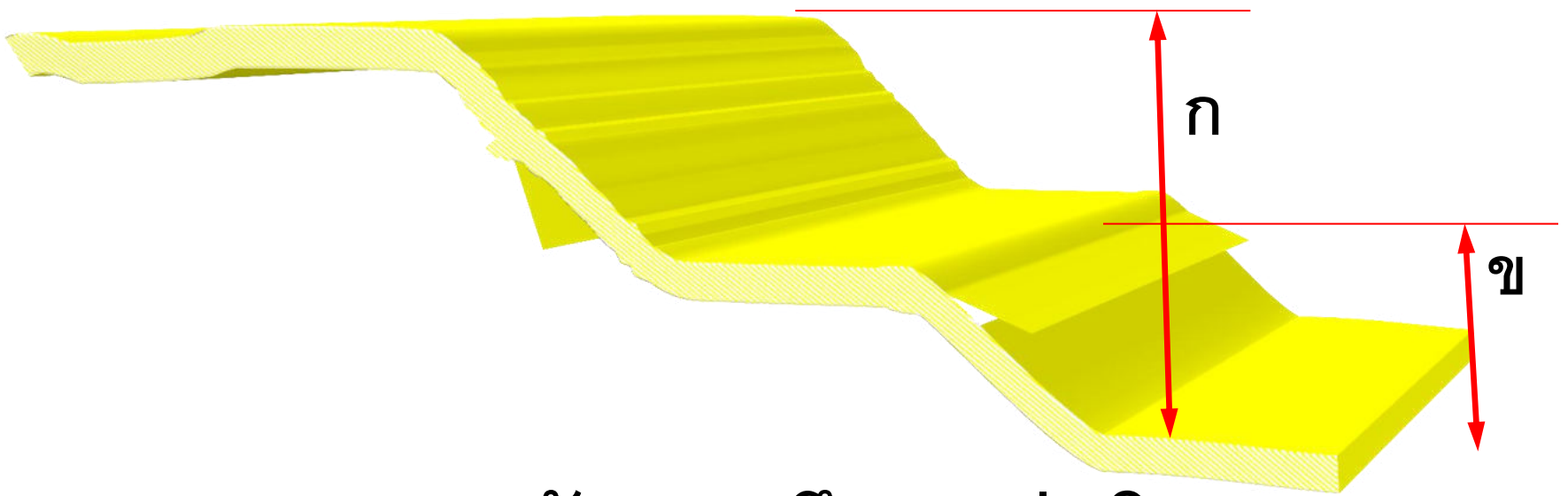
ความลึกจากระดับพื้นดินเกินสามเมตร

หรือมีพื้นที่ปากบ่อดินเกินหนึ่งหมื่นตารางเมตร

หรือพื้นที่ตามที่เจ้าพนักงานท้องถิ่นประกาศกำหนด

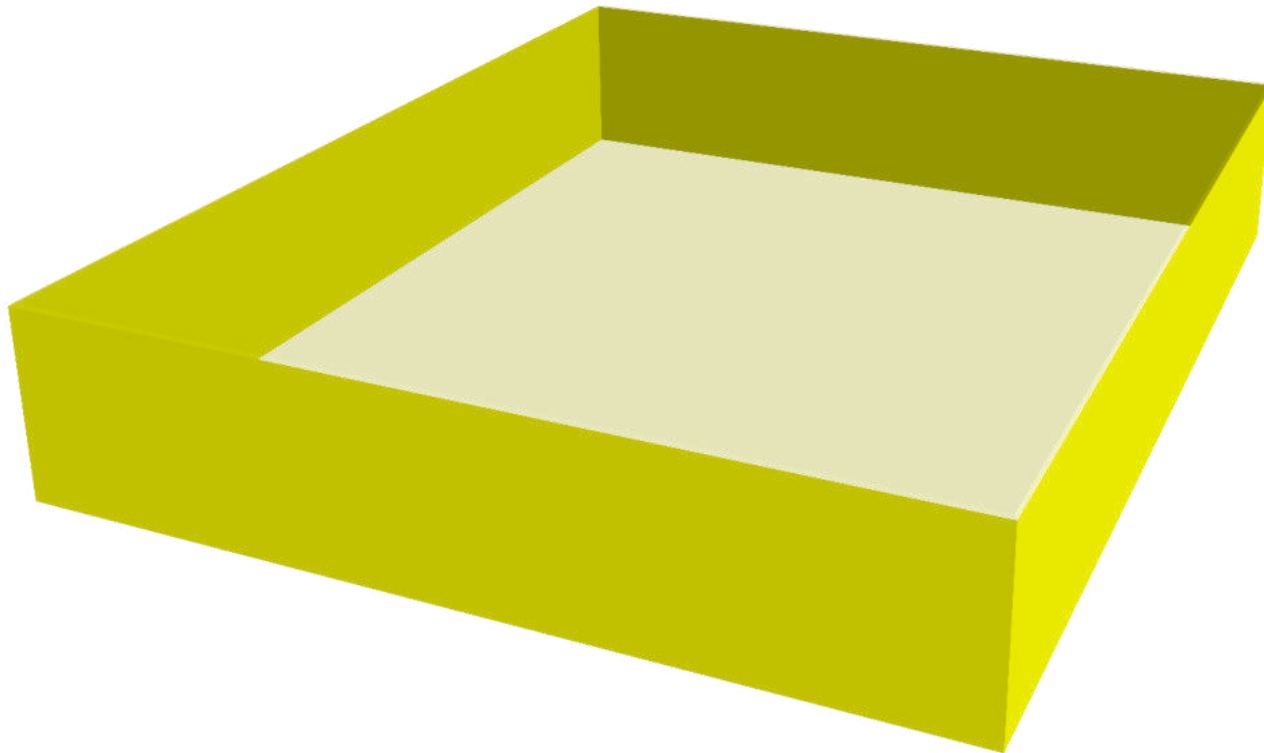
มีการขุดดินลึกเกิน 3.00 เมตร





การวัดความลึกของบ่อดิน

มีชุดดินการที่มีพื้นที่ปากบ่อดินเกิน
10,000 ตารางเมตร (6 ไร่ 1 งาน)



มาตรา **23** การขุดบ่อน้ำใช้ที่มีพื้นที่ปากบ่อไม่เกินสี่ตารางเมตร ผู้
ขุดดินไม่ต้องแจ้งต่อเจ้าพนักงานท้องถิ่น



มาตรา **25** ในการขุดดิน ถ้าพบ โบราณวัตถุ ศิลปวัตถุ ซากดึกดำบรรพ์ หรือแร่ที่มีคุณค่าทางเศรษฐกิจหรือทางการศึกษาในด้านธรณีวิทยา ให้ผู้ขุดดินตามมาตรา **17** มาตรา **23** หรือมาตรา **24** หยุดการขุดดินในบริเวณนั้นไว้ก่อนแล้วรายงานให้เจ้าพนักงานท้องถิ่นทราบภายในเจ็ดวันนับแต่วันที่พบและให้เจ้าพนักงานท้องถิ่นแจ้งให้กรมศิลปากรหรือกรมทรัพยากรธรณี แล้วแต่กรณีทราบโดยด่วน ในกรณีเช่นนี้ ให้ผู้ขุดดินปฏิบัติการให้เป็นไปตามกฎหมายว่าด้วยการนั้น

การถมดิน

มาตรา 26 ผู้ใดประสงค์จะทำการถมดินโดยมีความสูงของเนินดินเกินกว่าระดับที่ดินต่างเจ้าของที่อยู่ใกล้เคียง และมีพื้นที่ของเนินดินไม่เกินสองพันตารางเมตร หรือมีพื้นที่ตามที่เจ้าพนักงานท้องถิ่นประกาศกำหนด ต้องจัดให้มีการระบายน้ำเพียงพอที่จะไม่ก่อให้เกิดความเดือดร้อนแก่เจ้าของที่ดินที่อยู่ข้างเคียงหรือบุคคลอื่น

พื้นที่ที่เจ้าพนักงานท้องถิ่นประกาศกำหนดตามวรรคหนึ่ง ต้องไม่เกินสองพันตารางเมตร

การถมดินที่มีพื้นที่เกินสองพันตารางเมตร หรือมีพื้นที่เกินกว่าที่เจ้าพนักงานท้องถิ่นประกาศกำหนดตามวรรคหนึ่ง นอกจากจะต้องจัดให้มีการระบายน้ำตามวรรคหนึ่ง ต้องแจ้งการถมดินนั้นต่อเจ้าพนักงานท้องถิ่นตามแบบที่เจ้าพนักงานท้องถิ่นกำหนด

ถ้าผู้แจ้งได้ดำเนินการตามที่ระบุไว้ในวรรคสามโดยถูกต้องแล้ว ให้เจ้าพนักงานท้องถิ่นออกใบรับแจ้งตามแบบที่เจ้าพนักงานท้องถิ่นกำหนด เพื่อเป็นหลักฐานการแจ้งให้แก่ผู้นั้นภายในเจ็ดวันนับแต่วันที่ได้รับแจ้ง และให้ผู้แจ้งเริ่มต้นทำการถมดินตามที่ได้แจ้งไว้ได้ตั้งแต่วันที่ได้รับใบรับแจ้ง ให้นำบทบัญญัติมาตรา 17 วรรคสาม วรรคสี่และวรรคห้า มาตรา 18 มาตรา 19 และมาตรา 22 มาใช้บังคับโดยอนุโลม

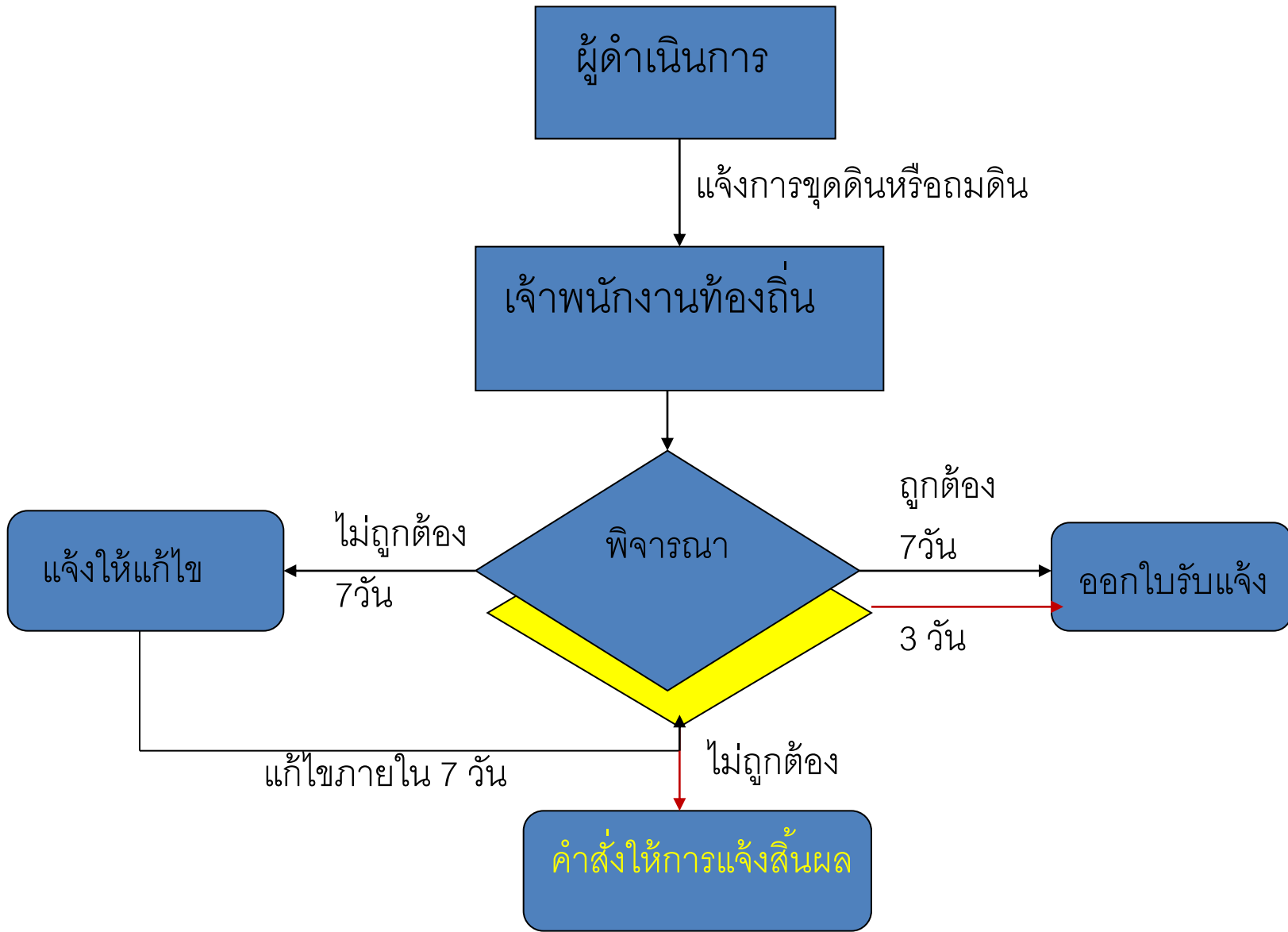


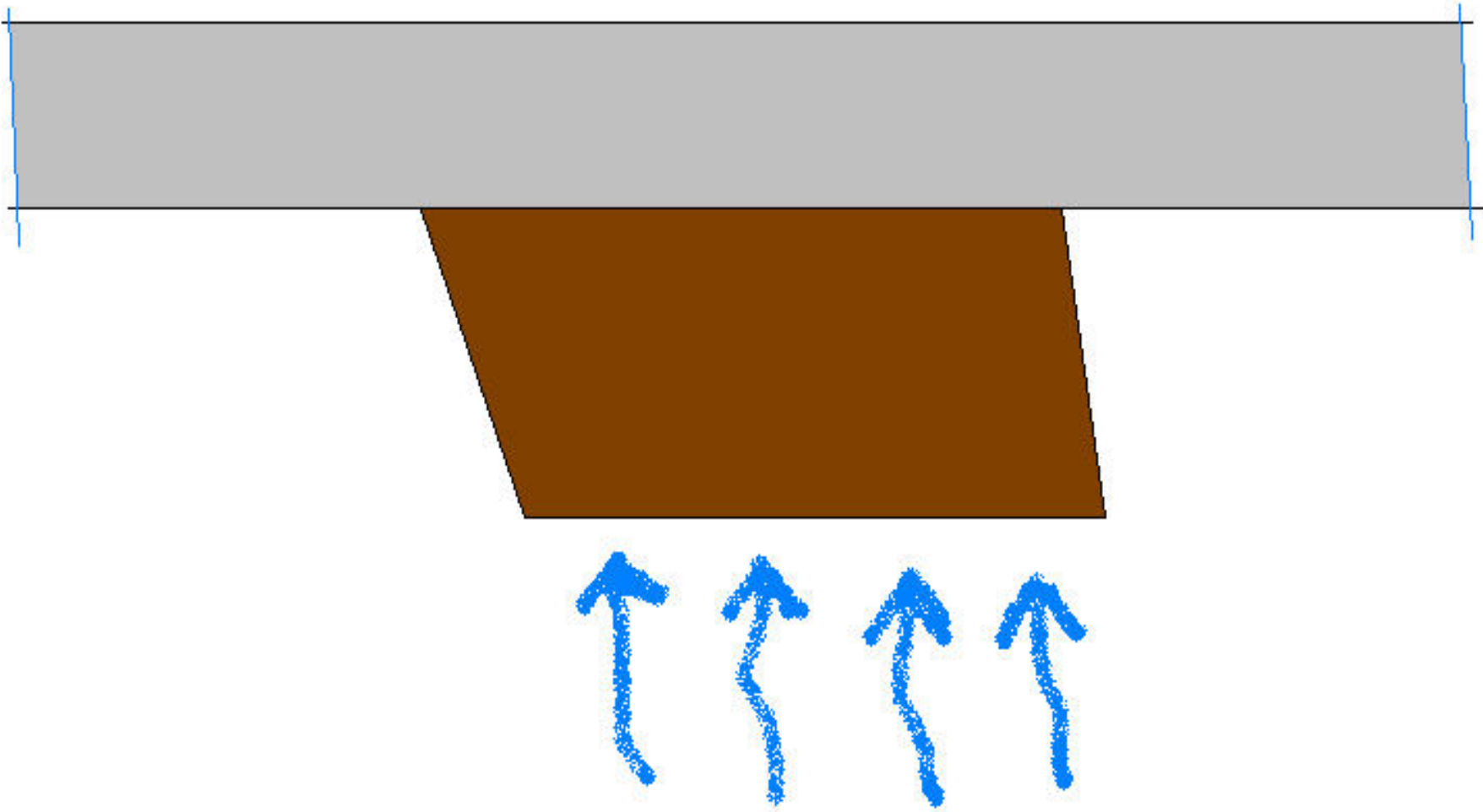


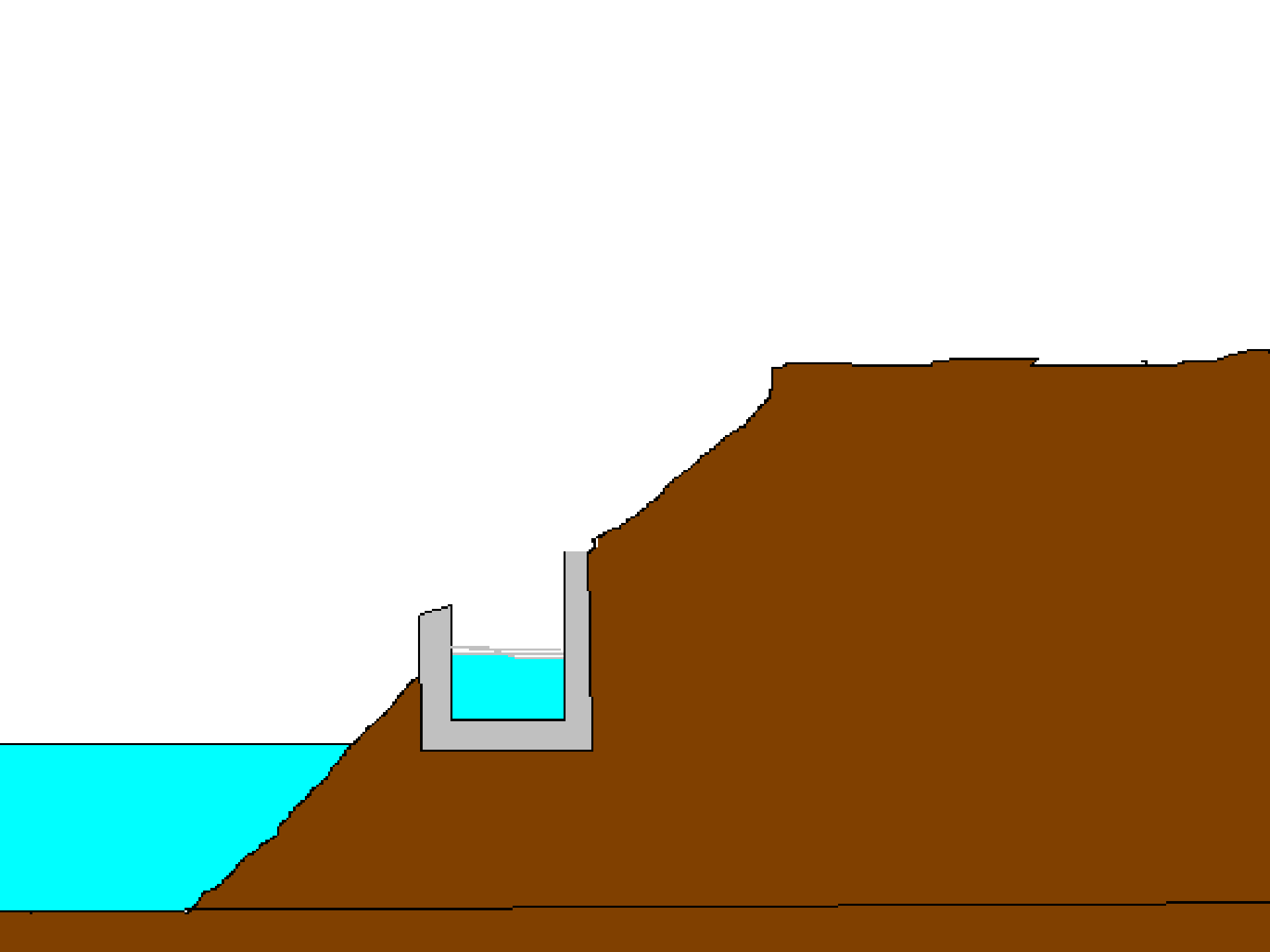
พื้นที่ของเนินดินไม่เกินสองพันตารางเมตร หรือมีพื้นที่ตามที่เจ้าพนักงานท้องถิ่นประกาศกำหนด ต้องจัดให้มีการระบายน้ำเพียงพอที่จะไม่ก่อให้เกิดความเดือดร้อนแก่เจ้าของที่ดินที่อยู่ข้างเคียงหรือบุคคลอื่น

มาตรา 27 ผู้ถมคินตามมาตรา 26 ต้องทำการถมคิน
ให้ถูคต้องตามกฎกระทรวงที่ออกตามมาตรา 6

มาตรา 28 ผู้ถมคินตามมาตรา 26 ต้องควบคุมลูกจ้าง
หรือตัวแทนให้ปฏิบัติตามมาตรา 27 และต้องรับผิดชอบ
ในการกระทำของลูกจ้างหรือตัวแทนซึ่งได้กระทำใน
ทางการที่จ้างหรือตามที่ได้รับมอบหมาย





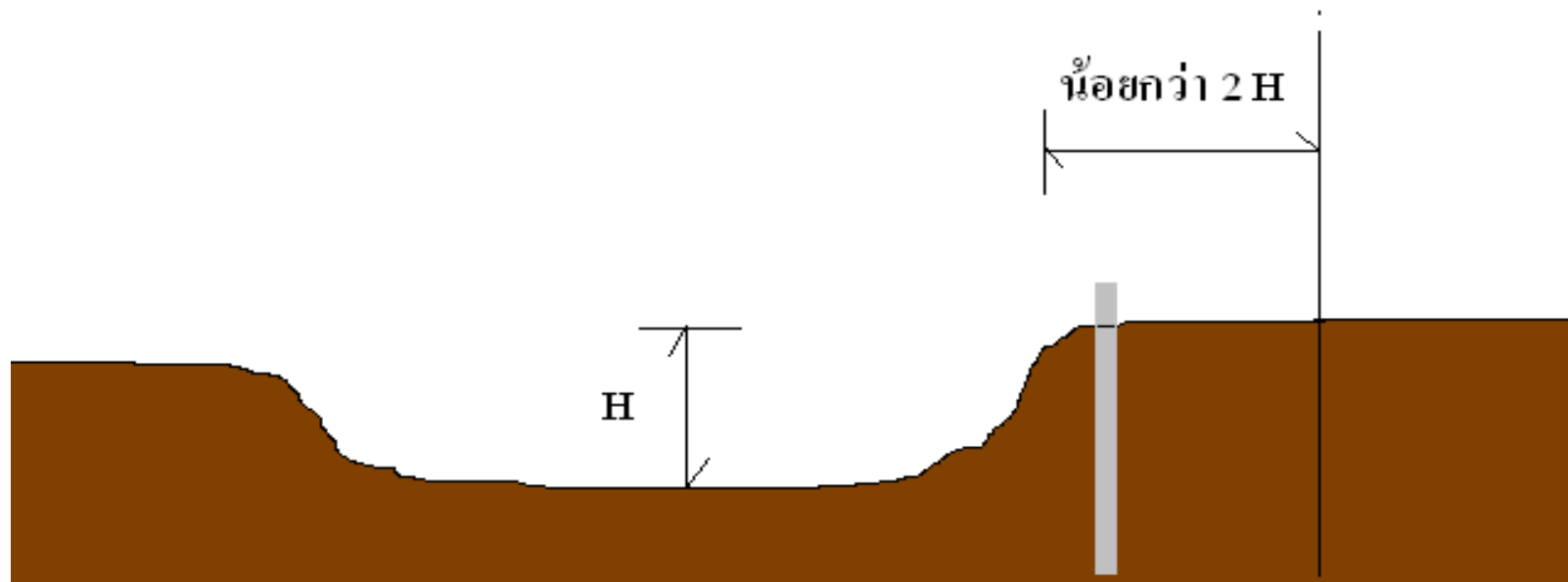


มาตรการควบคุมความปลอดภัย
ในการขุดดินและถมดิน

มาตรา 20 ผู้ขุดดินตามมาตรา 17 ต้องทำการขุดดิน
ให้ถูกต้องตามกฎกระทรวงที่ออกตามมาตรา 6



มาตรา 24 การขุดดิน โดยมีความลึกจากระดับพื้นดินไม่เกิน สามเมตร เมื่อจะขุดดิน ใกล้แนวเขตที่ดินของผู้อื่น ในระยะ น้อยกว่าสองเท่าของความลึกของบ่อดินที่จะขุดดิน ต้อง จัดการป้องกันการพังทลายของดินตามวิธีที่ควรกระทำ



กฎกระทรวง

กำหนดมาตรการป้องกันการทำลาย
ของดินหรือสิ่งปลูกสร้างในการขุดดิน
หรือถมดิน



มาตรการป้องกันการพังทลายของดิน

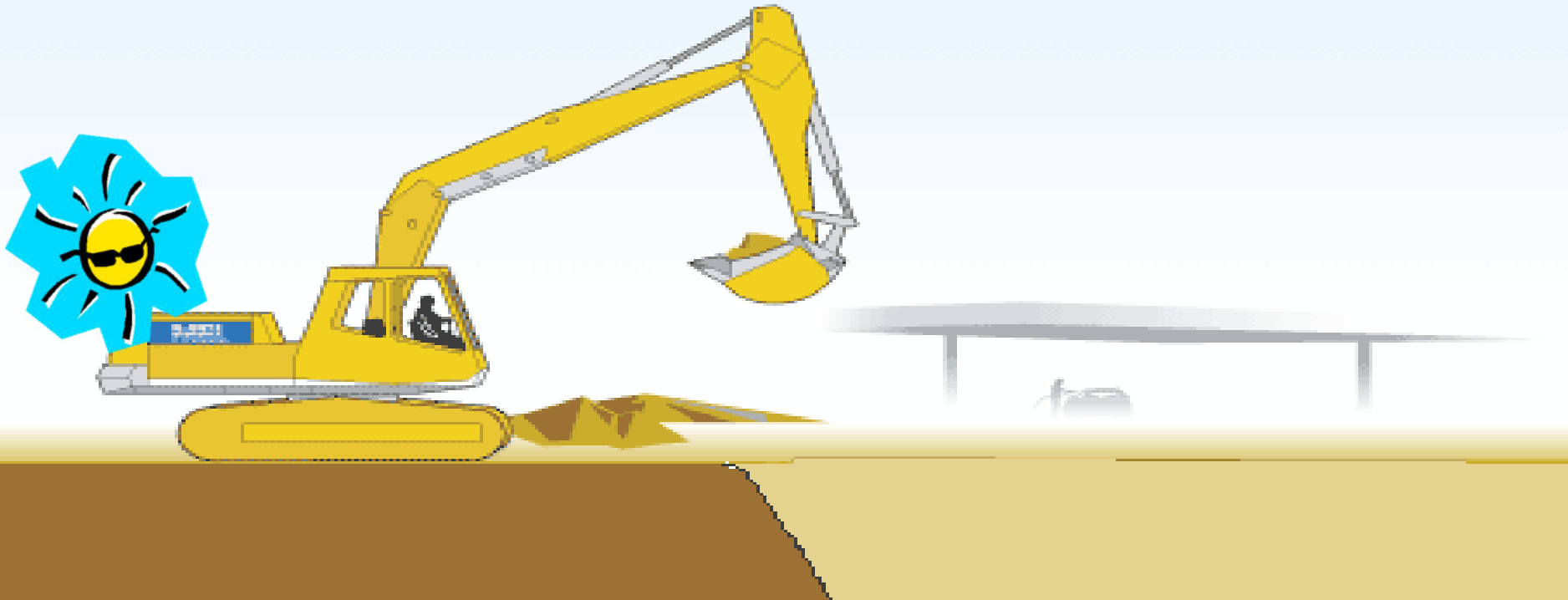
ข้อ 2 ขุดดิน/ถมดินป้าย 1.20 X 2.40

ข้อ ๒ ในการขุดดินตามมาตรา ๑๗ หรือการถมดินตามมาตรา ๒๖ วรรคสาม ผู้ขุดดินหรือถมดินจะต้องจัดให้มีเครื่องหมายแสดงขอบเขตที่ดินที่จะทำการขุดดินหรือถมดิน และต้องติดตั้งป้ายขนาดกว้างไม่น้อยกว่าหนึ่งร้อยสี่สิบเซนติเมตร ยาวไม่น้อยกว่าสองร้อยสี่สิบเซนติเมตร ในบริเวณที่ทำการขุดดินหรือถมดิน และสามารถเห็นได้ง่ายตลอดระยะเวลาทำการขุดดินหรือถมดิน โดยแสดงข้อความดังต่อไปนี้

- เนื้อที่โครงการ
- ขนาดพื้นที่
- วัตถุประสงค์การขุดดินหรือถมดิน
- เลขที่ใบรับแจ้ง/วันที่สิ้นสุด
- ชื่อคนคุมงาน/ออกแบบ
- ชื่อ/ที่อยู่ ผู้แจ้ง
- ชื่อ/ที่อยู่ เจ้าของที่ดิน
- ชื่อ/ที่อยู่ ผู้ดำเนินการ
- ฯลฯตามที่กรมกำหนด

ข้อ 3 ต้องขุดดินช่วง เช้า – เย็น / ทำตอนค่ำต้องได้รับอนุญาตเป็น

หนังสือจากเจ้าพนักงานท้องถิ่น



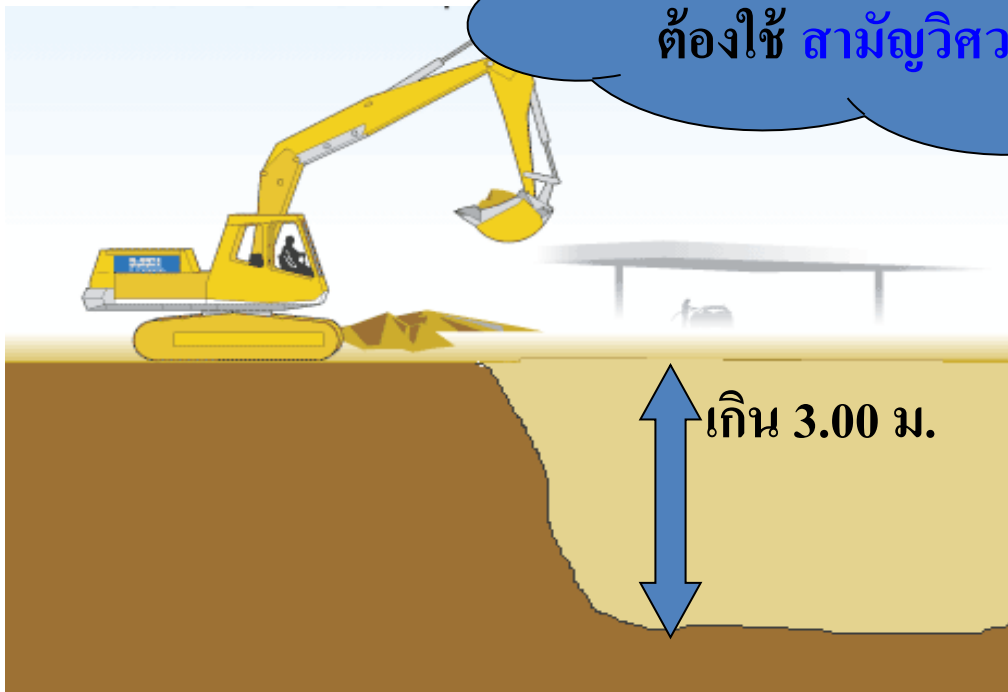
ข้อ ๓ การขุดดินตามมาตรา ๑๗ จะกระทำได้เฉพาะในระหว่างเวลาพระอาทิตย์ขึ้นถึงพระอาทิตย์ตก ถ้าจะกระทำในระหว่างเวลาพระอาทิตย์ตกถึงพระอาทิตย์ขึ้นต้องได้รับอนุญาตเป็นหนังสือจากเจ้าพนักงานท้องถิ่น



มาตรการป้องกันการพังทลายของดิน

ข้อ ๔ การขุดดินที่มีความลึกจากระดับพื้นดินเกินสามเมตรหรือมีพื้นที่ปากบ่อดินเกินหนึ่งหมื่นตารางเมตร ต้องมีแบบแปลน รายการประกอบแบบแปลน และรายการคำนวณของผู้ได้รับใบอนุญาตให้ประกอบวิชาชีพวิศวกรรมควบคุม สาขาวิศวกรรมโยธา ไม่ต่ำกว่าระดับสามัญวิศวกร ตามกฎหมายว่าด้วยวิศวกร

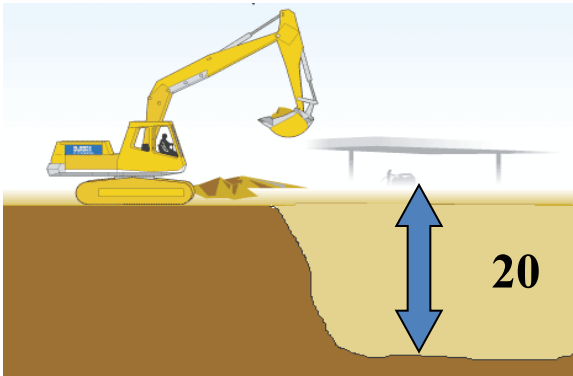
ข้อ 4 แบบการขุดเกิน 3.00 ม.
พื้นที่เกิน 10,000 ตารางเมตร
ต้องใช้ **สามัญวิศวกร** ออกแบบ





มาตรการป้องกันการพังทลายของดิน

ข้อ 5 แบบการขุดเกิน 20.00 m ต้อง
ใช้ วิศวกรออกแบบ และ



ข้อ ๕ การขุดดินที่มีความลึกเกินยี่สิบเมตร ต้องมีการป้องกันการพังทลายของดินหรือสิ่งปลูกสร้าง โดยมีการติดตั้งอุปกรณ์สำหรับวัดการเคลื่อนตัวของดินและต้องมีแบบแปลน รายการประกอบแบบแปลน และรายการคำนวณของผู้ได้รับใบอนุญาตให้ประกอบวิชาชีพวิศวกรรมควบคุม สาขาวิศวกรรมโยธา ระดับ วิศวกร ตามกฎหมายว่าด้วยวิศวกร

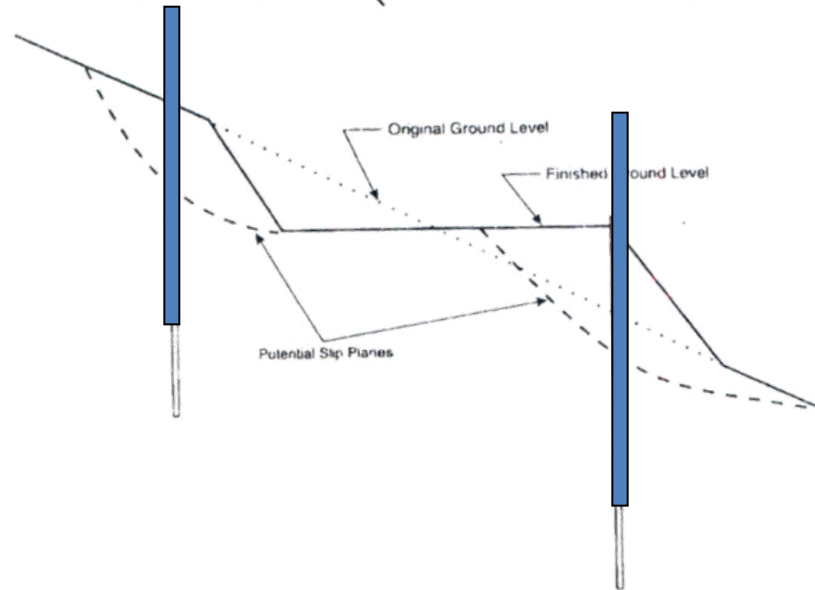
ความในวรรคหนึ่งมิให้ใช้บังคับแก่การขุดบ่อน้ำใช้ที่มีพื้นที่ปากบ่อดินไม่เกินสี่ตารางเมตร



ข้อ 5 การขุดดินเกิน 20.00 M ต้องติดตั้งอุปกรณ์วัดการเคลื่อนตัวของดิน

(Inclinometer)

การประยุกต์ใช้ในงานขุดหน้าดิน (APPLICATION IN EXCAVATIONS)



- กำหนดบริเวณที่เกิดการเฉือน ช่วยตรวจสอบลักษณะของระนาบของการเฉือนว่าเป็นระนาบตรง หรือเป็นระนาบโค้งของวงกลม
- วัดการเคลื่อนตัวในบริเวณที่เกิดการเฉือน สามารถหาได้ว่าการเคลื่อนตัวเป็นแบบคงที่ หรือมีอัตราเร่ง หรือแบบช้า



ข้อ 5 วรรคสอง กฎกระทรวงไม่ใช่บังคับกับบ่อน้ำใช้ที่มีพื้นที่ปากบ่อ
ไม่เกิน 4 ตารางเมตร



ไม่เกิน 4 ตารางเมตร



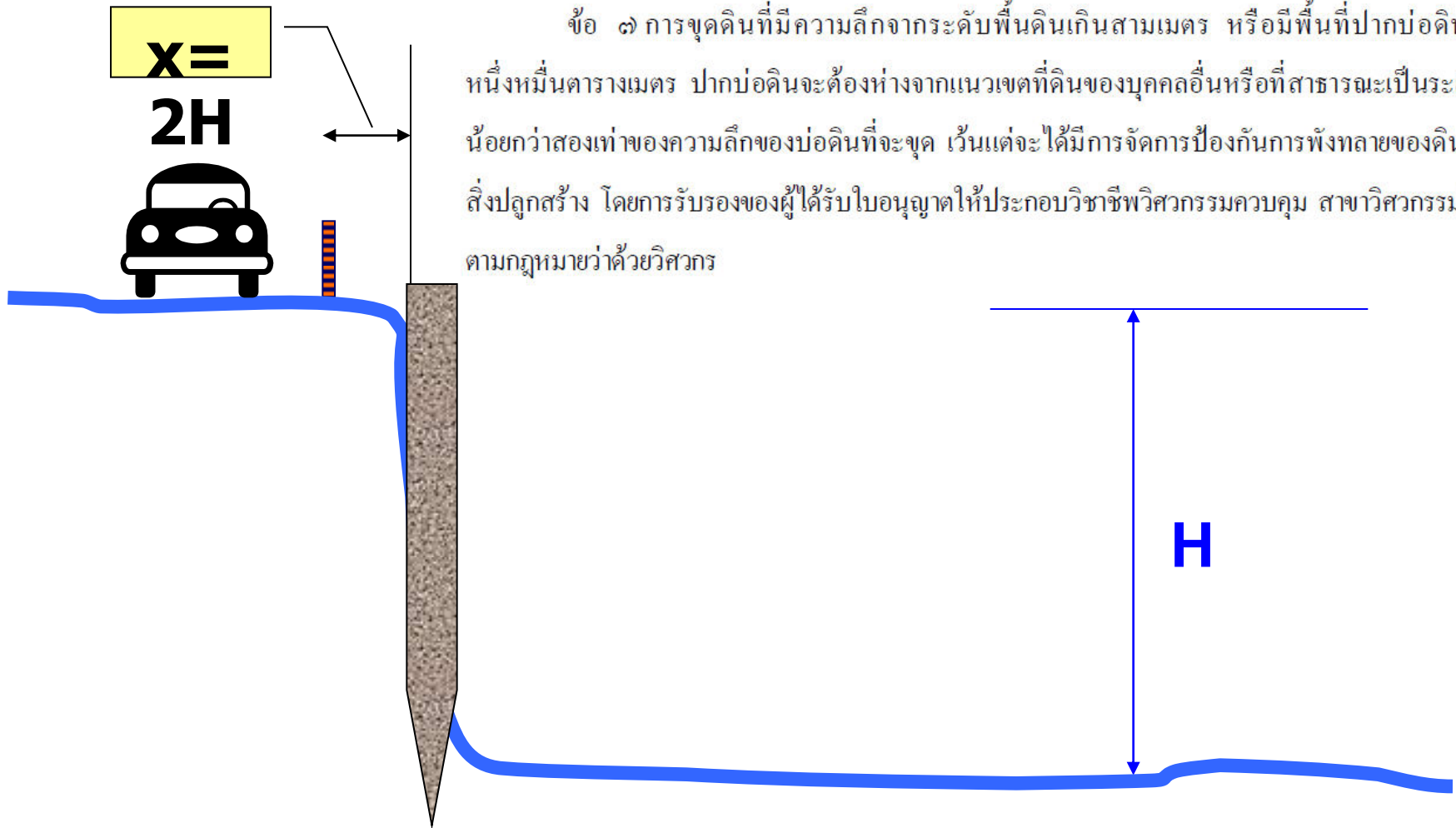
ข้อ 6 ฝังกลบขยะ / วัสดุกระจายพิษ / แพร่รังสี ต้องแสดง

หลักฐานการอนุญาตตามกฎหมายว่าด้วยการนั้น มายื่นประกอบ



ข้อ ๖ ในกรณีที่เป็นการขุดดินเพื่อใช้ประโยชน์ในการฝังกลบขยะ วัสดุกระจายแพร่พิษ หรือรังสี ให้ผู้ประสงค์จะทำการขุดดินนำหลักฐานการอนุญาตตามกฎหมายว่าด้วยการนั้น มายื่นประกอบการ
แจ้งด้วย

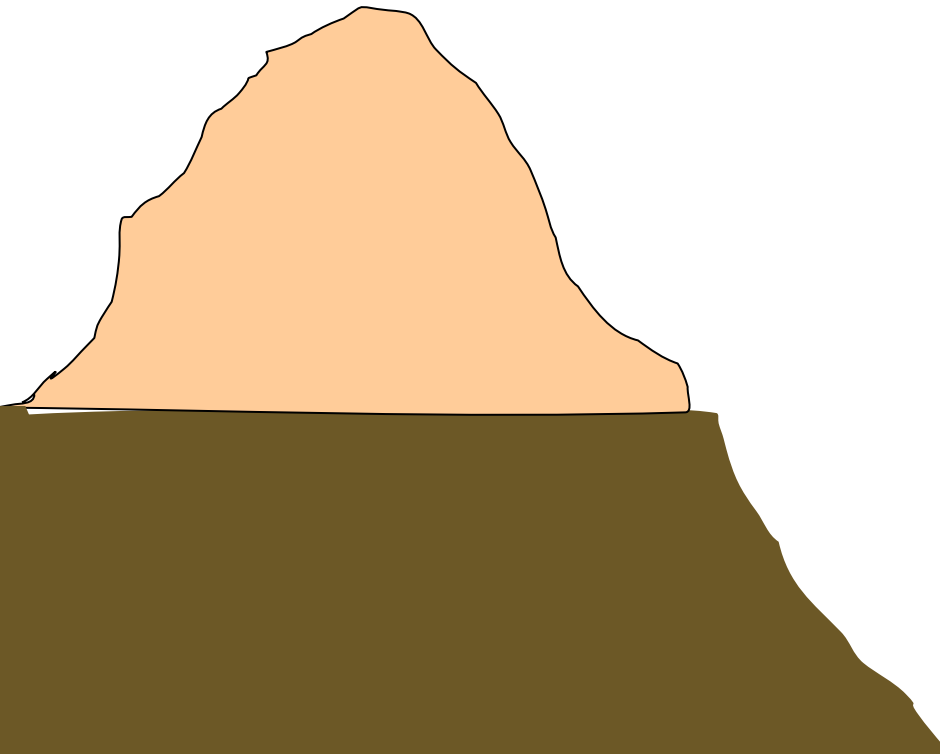
ข้อ 7 ปากบ่อดิน ต้องห่างจาก แนวเขตที่ดิน / ที่สาธารณะ ไม่น้อยกว่า 2 เท่า ของ ความลึก เว้นแต่ การป้องกันที่จัดทำโดยวิศวกร



ข้อ ๗ การขุดดินที่มีความลึกจากระดับพื้นดินเกินสามเมตร หรือมีพื้นที่ปากบ่อดินเกินหนึ่งหมื่นตารางเมตร ปากบ่อดินจะต้องห่างจากแนวเขตที่ดินของบุคคลอื่นหรือที่สาธารณะเป็นระยะไม่น้อยกว่าสองเท่าของความลึกของบ่อดินที่จะขุด เว้นแต่จะได้มีการจัดการป้องกันการพังทลายของดินหรือสิ่งปลูกสร้าง โดยการรับรองของผู้ได้รับใบอนุญาตให้ประกอบวิชาชีพวิศวกรรมควบคุม สาขาวิศวกรรมโยธา ตามกฎหมายว่าด้วยวิศวกร

ข้อ 8 ต้องระบายน้ำบนพื้นดินบริเวณขอบบ่อดินไม่ให้ท่วมขัง

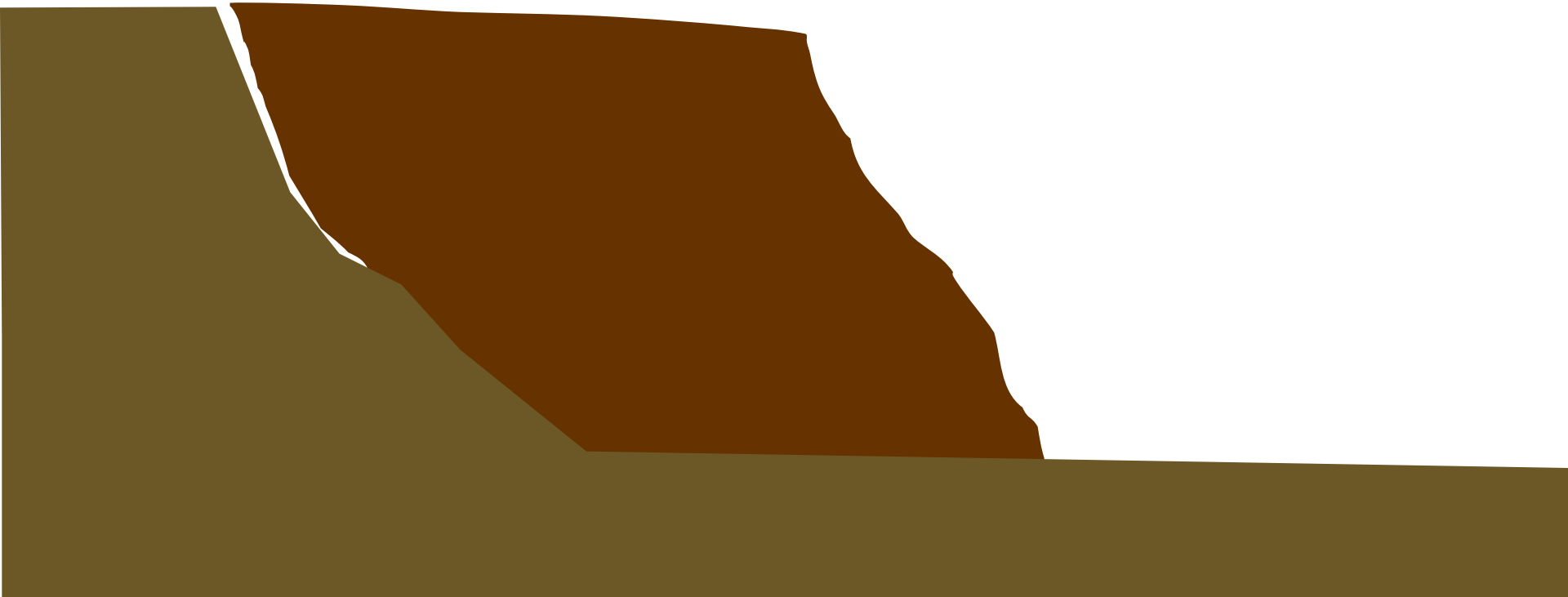
ไม่กองดิน / วัสดุอื่น บนขอบบ่อ



ข้อ ๘ ในระหว่างการขุดดิน ผู้ขุดดินตามมาตรา ๑๗ ต้องระบายน้ำบนพื้นดินบริเวณขอบบ่อดินไม่ให้ท่วมขังและต้องไม่ใช่พื้นที่บริเวณขอบบ่อดินเป็นที่กองดินหรือวัสดุอื่นใดในลักษณะที่อาจทำให้เกิดการพังทลายของดินหรืออาจเป็นอันตรายกับสิ่งปลูกสร้างในบริเวณนั้น

ข้อ 9 ต้องตรวจสอบความมั่นคงของบ่อดินระหว่างขุดและหลังขุด

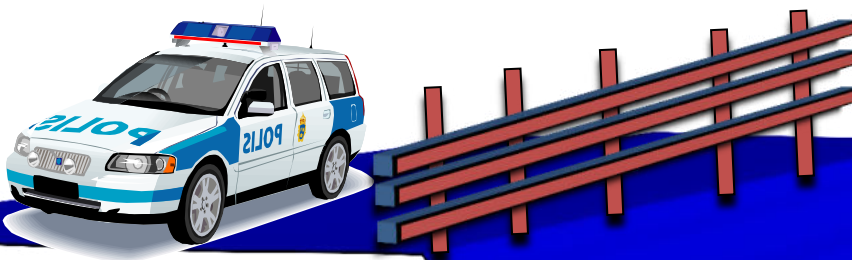
ให้มีความปลอดภัยเสมอ



ข้อ ๕ ในระหว่างการขุดดินและภายหลังการขุดดินแล้วเสร็จ ผู้ขุดดินตามมาตรา ๑๗ เจ้าของที่ดิน หรือผู้ครอบครองที่ดิน แล้วแต่กรณี ต้องตรวจสอบเสถียรภาพของบ่อดินและดำเนินการให้มีความมั่นคงปลอดภัยอยู่เสมอ

ข้อ 10 ขุดดินติดกับที่สาธารณะ / ในที่สาธารณะ ต้องจัดทำราวกันตก

ติดไฟ / สัญญาเตือนอันตราย / ทาสีสะท้อนแสง ตลอดระยะเวลาการขุดดิน



ข้อ ๑๐ การขุดดินในบริเวณที่ติดกับที่สาธารณะหรือในที่สาธารณะ ผู้ขุดดิน ต้องจัดให้มีสิ่งกันตก หรือราวกันที่มีความมั่นคงแข็งแรงรอบบริเวณนั้น รวมทั้งติดตั้งไฟฟ้าให้มีแสงสว่างเพียงพอ หรือไฟสัญญาณเตือนอันตรายจำนวนพอสมควรในระหว่างเวลาพระอาทิตย์ตกถึงพระอาทิตย์ขึ้น ตลอดระยะเวลาทำการขุดดิน

ในกรณีการขุดดินตามวรรคหนึ่งในพื้นที่ที่ไม่มีไฟฟ้าให้แสงสว่าง ต้องทาสีสิ่งกันตกหรือราวกัน ด้วยสีสะท้อนแสงที่มองเห็นได้อย่างชัดเจน

ข้อ 11 ต้องมีป้ายเตือนอันตรายขนาด 0.50 X 1.00 เมตร

ทุกระยะ 40.00 เมตร ตลอดเวลาการขุดดิน



ข้อ ๑๑ ผู้ขุดดินตามมาตรา ๑๗ ต้องติดตั้งป้ายสีสะท้อนแสงเตือนอันตรายขนาดกว้างไม่น้อยกว่าห้าสิบเซนติเมตรและยาวไม่น้อยกว่าหนึ่งเมตร ทำด้วยวัสดุถาวร โดยติดตั้งไว้ทุกระยะไม่เกินสี่สิบเมตร รอบบ่อดินในตำแหน่งที่เห็นได้ง่ายตลอดระยะเวลาทำการขุดดิน



การถมดิน

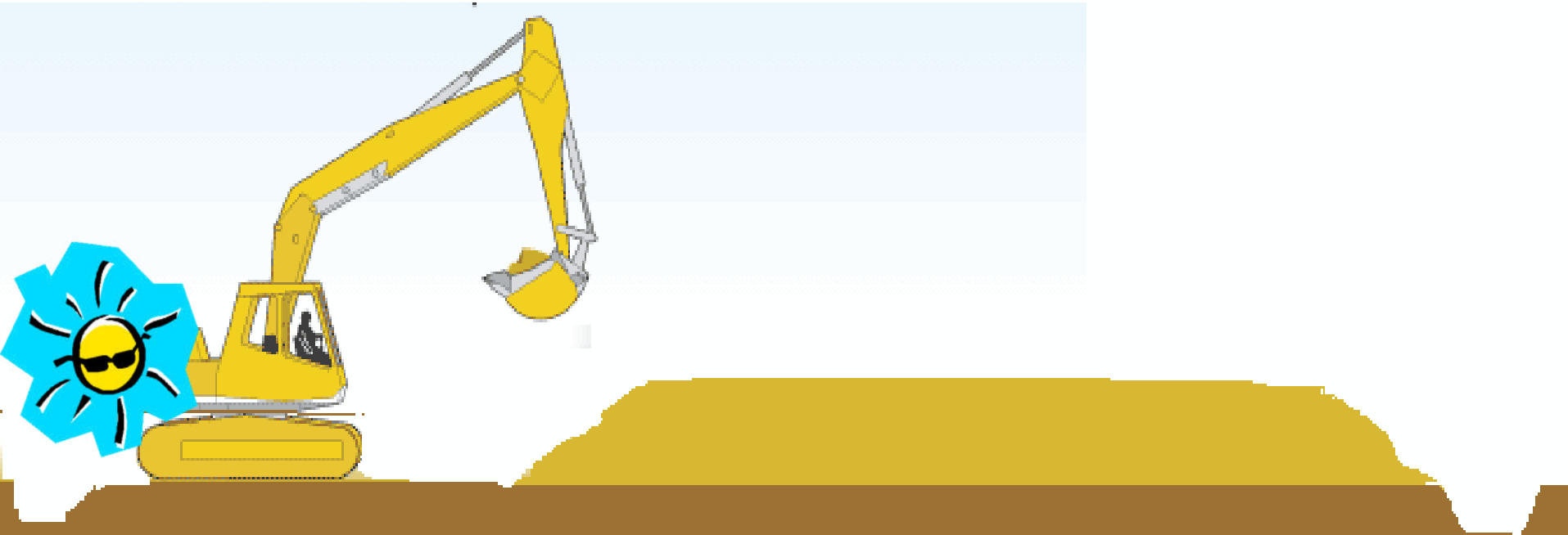
เกินกว่าระดับที่ดินต่างเจ้าของ

ข้อ ๑๒ ผู้ใดประสงค์จะทำการถมดิน โดยมีความสูงของเนินดินเกินกว่าระดับที่ดินต่างเจ้าของ ที่อยู่ข้างเคียงและมีพื้นที่ของเนินดินเกินสองพันตารางเมตร ต้องแจ้งการถมดินนั้นต่อเจ้าพนักงานท้องถิ่นตาม แบบที่เจ้าพนักงานท้องถิ่นกำหนด โดยยื่นเอกสารแจ้งข้อมูลดังต่อไปนี้

ข้อ 12 ถมดินเกินกว่าระดับที่ดินต่ำเจ้าของและเกิน 2,000 เมตร ต้องยื่นเอกสารดังนี้

- 1) แผนผังบริเวณที่ประสงค์จะทำการถมดิน
- 2) แผนผังแสดงเขตที่ดินและที่ดินบริเวณข้างเขต
- 3) วิธีการถมดินและการระบายน้ำ
- 4) ระยะเวลาทำการถมดิน
- 5) ชื่อผู้ควบคุมงาน
- 6) ชื่อและที่อยู่ของผู้แจ้งการถมดิน
- 7) ภาระผูกพันต่าง ๆ ที่บุคคลอื่นมีส่วนเกี่ยวกับที่ดินที่จะทำการถมดิน

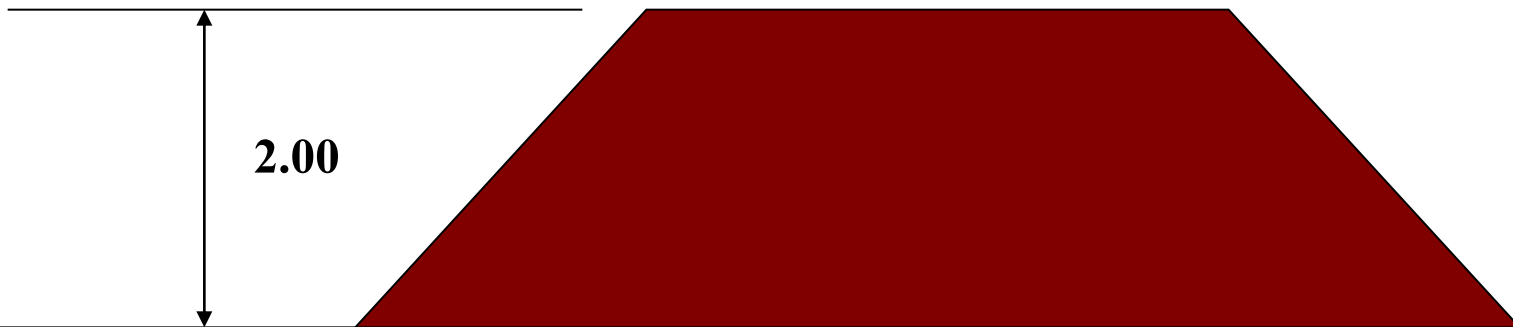
ข้อ 13 ต้องถมดินช่วง เช้า – เย็น / ทำตอนค่ำต้องได้รับ อนุญาตเป็นหนังสือจากเจ้าพนักงานท้องถิ่น



ข้อ ๑๓ การถมดินตามมาตรา ๒๖ วรรคสาม จะกระทำได้เฉพาะในระหว่างเวลาพระอาทิตย์ขึ้นถึง
พระอาทิตย์ตก ถ้าจะกระทำในระหว่างเวลาพระอาทิตย์ตกถึงพระอาทิตย์ขึ้นต้องได้รับอนุญาตเป็นหนังสือจาก
เจ้าพนักงานท้องถิ่น

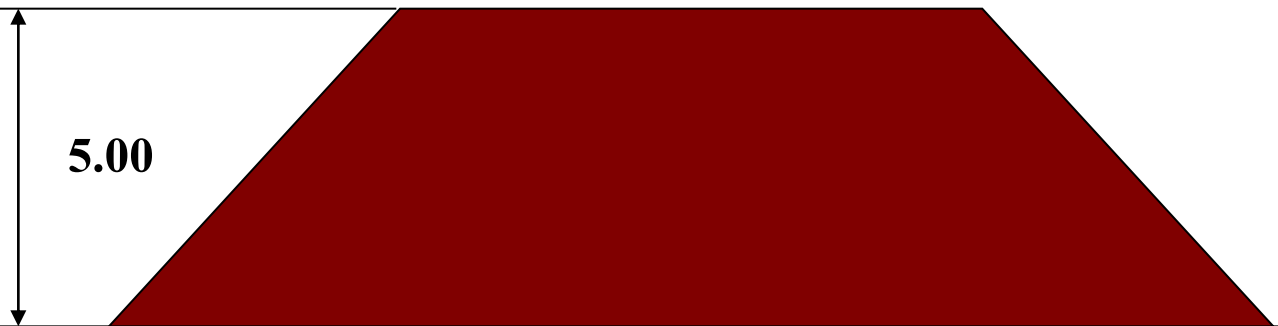
ข้อ 14 วรรคแรก ถมดินเกิน 2,000 เมตร และสูงตั้งแต่ 2.00 เมตร ต้องมีแบบแปลน / รายการคำนวณ ของ **สามัญวิศวกรโยธา**

ข้อ ๑๔ การถมดินที่มีพื้นที่ของเนินดินติดต่อกันเป็นผืนเดียวกันเกินสองพันตารางเมตร และมีความสูงของเนินดินตั้งแต่สองเมตรนับจากระดับที่ดินต่ำเจ้าของที่อยู่ข้างเคียง ต้องมีแบบแปลน รายการประกอบแบบแปลน และรายการคำนวณของผู้ได้รับใบอนุญาตให้ประกอบวิชาชีพวิศวกรรมควบคุม สาขาวิศวกรรมโยธา ไม่ต่ำกว่าระดับสามัญวิศวกร ตามกฎหมายว่าด้วยวิศวกร



ข้อ 14 วรรคสอง ถมดินเกิน 2,000 เมตร และสูงตั้งแต่ 5.00 เมตร
ต้องมีแบบแปลน / รายการคำนวณ ของ**วุฒิวิศวกรโยธา**

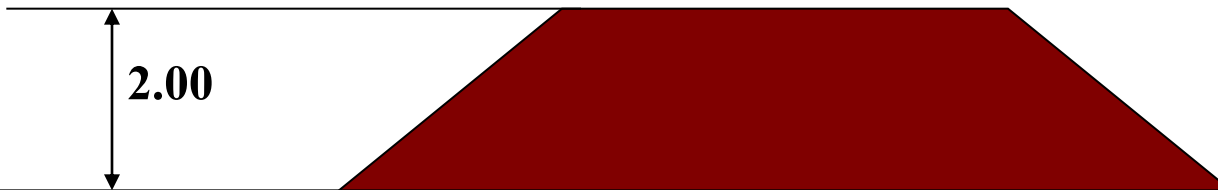
การถมดินที่มีพื้นที่ของเนินดินติดต่อกันเป็นผืนเดียวกันเกินสองพันตารางเมตร และมีความสูงของเนินดินเกินห้าเมตรนับจากระดับที่ดินต่างเจ้าของที่อยู่ข้างเคียง ต้องมีแบบแปลน รายการประกอบแบบแปลน และรายการคำนวณของผู้ได้รับใบอนุญาตให้ประกอบวิชาชีพวิศวกรรมควบคุม สาขาวิศวกรรมโยธา ระดับวุฒิวิศวกร ตามกฎหมายว่าด้วยวิศวกร



ข้อ 15 ถมดินเกิน 2,000 เมตร และสูงตั้งแต่ 2.00 เมตร

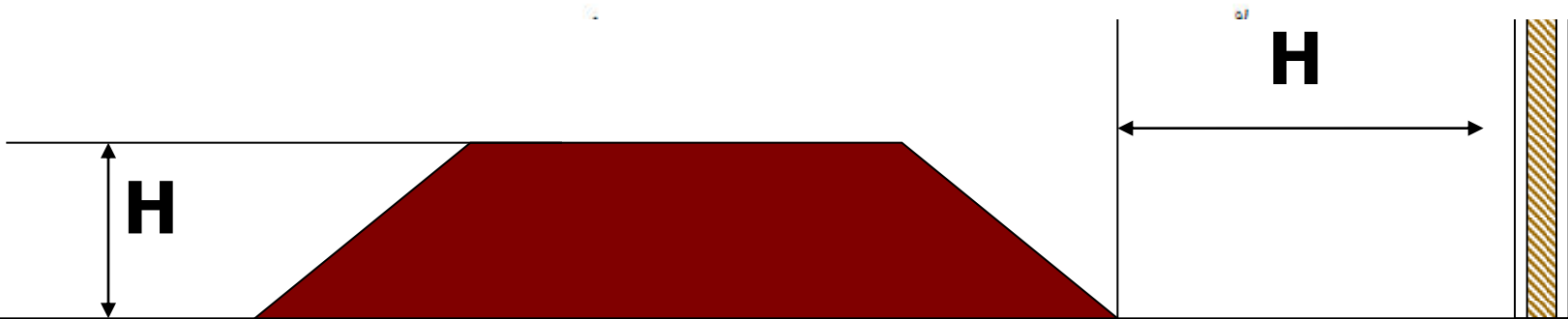
ต้องมีผู้ควบคุมงาน เป็นผู้ที่มิใช่ วิศว. ตั้งแต่ ๓.ย.

ข้อ ๑๕ การถมดินที่มีพื้นที่ของเนินดินติดต่อกันเป็นผืนเดียวกันเกินสองพันตารางเมตร และมีความสูงของเนินดินตั้งแต่สองเมตรนับจากระดับที่ดินต่ำเจ้าของที่อยู่ข้างเคียง ต้องมีผู้ควบคุมงานซึ่งเป็นผู้ได้รับใบอนุญาตให้ประกอบวิชาชีพวิศวกรรมควบคุม สาขาวิศวกรรมโยธา ตามกฎหมายว่าด้วยวิศวกร

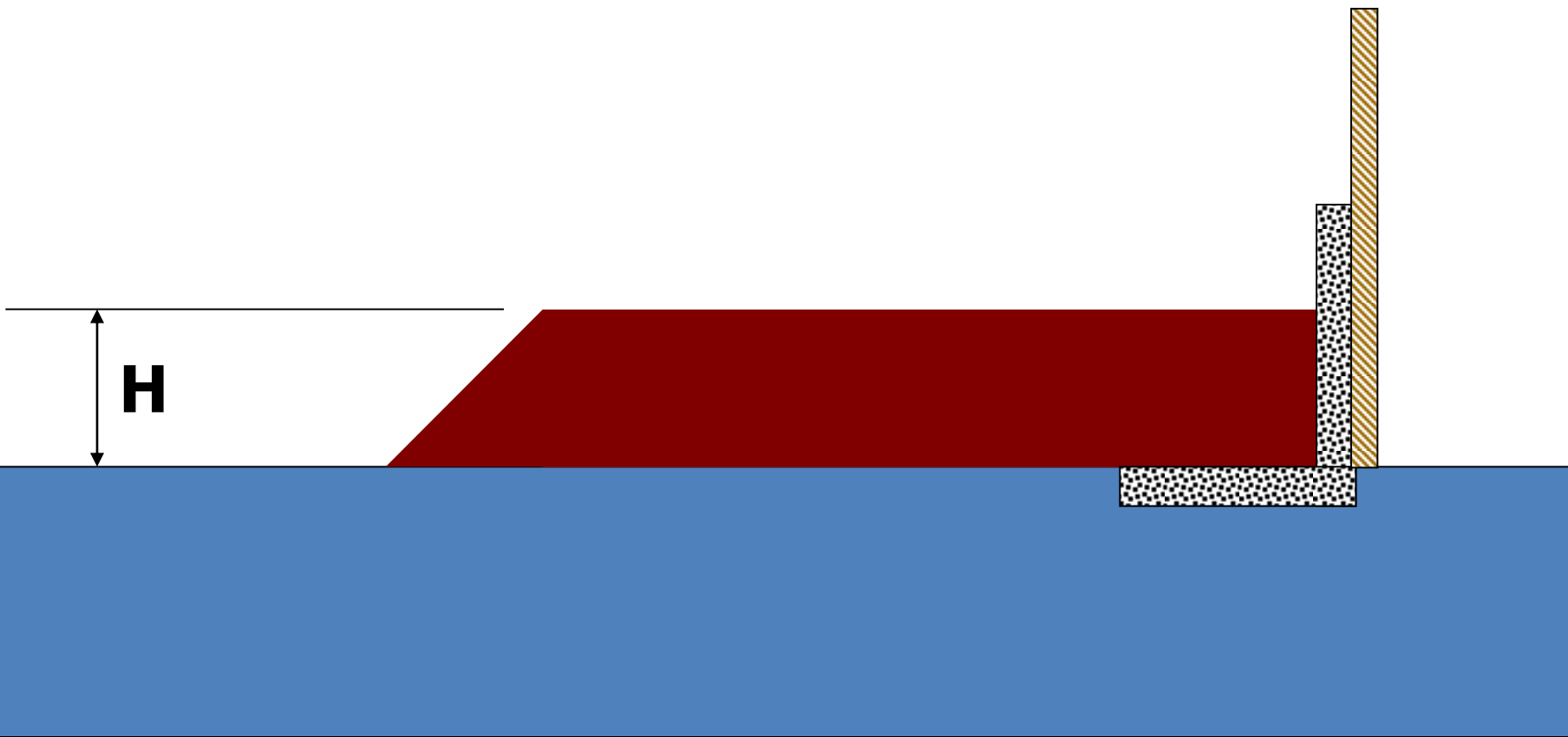


ข้อ 16 ส่วนฐานของเนินดินต้องห่างจากเขตที่ดินของบุคคลอื่น / ที่สาธารณะไม่น้อยกว่า ความสูงเนินดิน

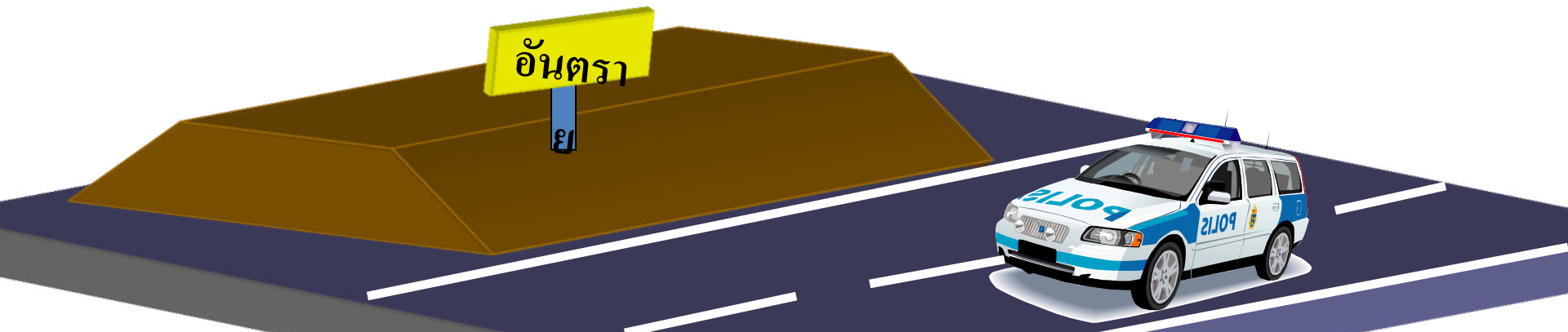
ข้อ ๑๖ การถมดิน ส่วนฐานของเนินดินจะต้องห่างจากแนวเขตที่ดินของบุคคลอื่นหรือที่สาธารณะเป็นระยะไม่น้อยกว่าความสูงของเนินดินที่จะถมดิน เว้นแต่จะได้มีการจัดการป้องกันการพังทลายของดินหรือสิ่งปลูกสร้าง โดยการรับรองจากผู้ได้รับใบอนุญาตให้ประกอบวิชาชีพวิศวกรรมควบคุม สาขาวิศวกรรมโยธา ตามกฎหมายว่าด้วยวิศวกร



ข้อ 16 ถ้ามีระยะห่างของเนินดินน้อยกว่า ความสูงต้อง
จัดให้มีการป้องกันซึ่งรับรองโดยวิศวกร

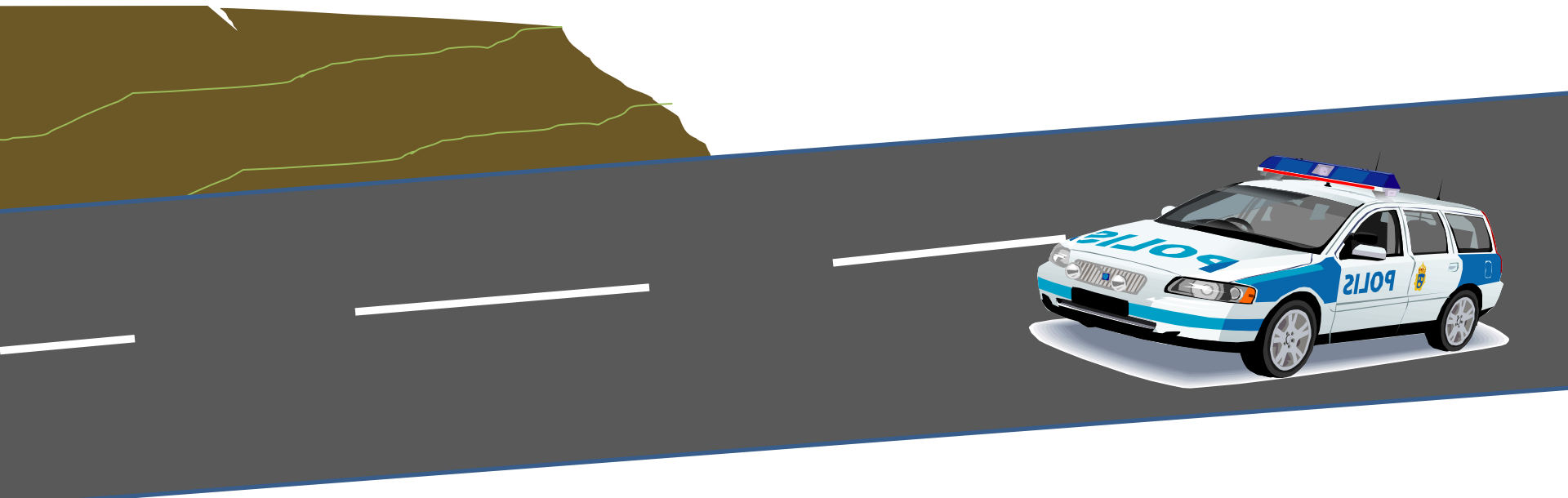


ข้อ 17 การถมดินติดกับทางสาธารณะ ต้องมีป้ายสีสะท้อนแสงเตือน
อันตรายขนาด 0.80 X 1.00 ปักอยู่บนเนินดินที่ถมด้านติดกับทาง
สาธารณะตลอดเวลาทำการถมดิน



ข้อ ๑๗ การถมดินในบริเวณที่ติดกับทางสาธารณะ ผู้ถมดินต้องติดตั้งป้ายสีสะท้อนแสงเตือน
อันตรายขนาดกว้างไม่น้อยกว่าห้าสิบเซนติเมตรและยาวไม่น้อยกว่าหนึ่งเมตร ทำด้วยวัสดุถาวรไว้บนเนินดิน
ที่ถมด้านที่ติดกับทางสาธารณะ ในตำแหน่งที่เห็นได้ง่ายตลอดระยะเวลาทำการถมดิน

ข้อ 18 ในระหว่างถมดิน และภายหลังถมดินต้องมีการ
ตรวจสอบเสถียรภาพความมั่นคงอยู่เสมอ



ข้อ ๑๘ ในระหว่างการถมดินและภายหลังการถมดินแล้วเสร็จ ผู้ถมดิน เจ้าของที่ดิน หรือผู้ครอบครอง
ที่ดิน แล้วแต่กรณี ต้องตรวจสอบเสถียรภาพของเนินดินให้มีความมั่นคงปลอดภัยอยู่เสมอ

อำนาจหน้าที่ของเจ้าพนักงานท้องถิ่น
และพนักงานเจ้าหน้าที่

“เจ้าพนักงานท้องถิ่น” หมายความว่า

(๑) นายกเทศมนตรี สำหรับในเขตเทศบาล

(๒) ผู้ว่าราชการกรุงเทพมหานคร สำหรับในเขตกรุงเทพมหานคร

(๓) นายกเมืองพัทยา สำหรับในเขตเมืองพัทยา

(๔) ประธานกรรมการบริหารองค์การบริหารส่วนตำบล สำหรับในเขตองค์การ

บริหารส่วนตำบล

(๕) หัวหน้าผู้บริหารท้องถิ่นขององค์กรปกครองส่วนท้องถิ่นอื่นที่มีกฎหมาย

โดยเฉพาะจัดตั้งขึ้นกำหนดให้เป็นราชการส่วนท้องถิ่น สำหรับในเขตองค์กรปกครองส่วนท้องถิ่นนั้น

(๖) นายกองค์การบริหารส่วนจังหวัด สำหรับในเขตท้องที่อื่น นอกจาก (๑) ถึง (๕)

มาตรา ๓๒ ในการปฏิบัติหน้าที่ตามพระราชบัญญัตินี้ พนักงานเจ้าหน้าที่ต้องแสดง
บัตรประจำตัวพนักงานเจ้าหน้าที่ต่อบุคคลที่เกี่ยวข้อง
บัตรประจำตัวพนักงานเจ้าหน้าที่ ให้เป็นไปตามแบบที่กำหนดในกฎกระทรวง

มาตรา ๓๓ ในการปฏิบัติการตามพระราชบัญญัตินี้ ให้เจ้าพนักงานท้องถิ่นและ
พนักงานเจ้าหน้าที่เป็นเจ้าพนักงานตามประมวลกฎหมายอาญา

"พนักงานเจ้าหน้าที่" หมายความว่า
ผู้ซึ่งเจ้าพนักงานท้องถิ่นแต่งตั้งให้ปฏิบัติกรตาม
พระราชบัญญัตินี้

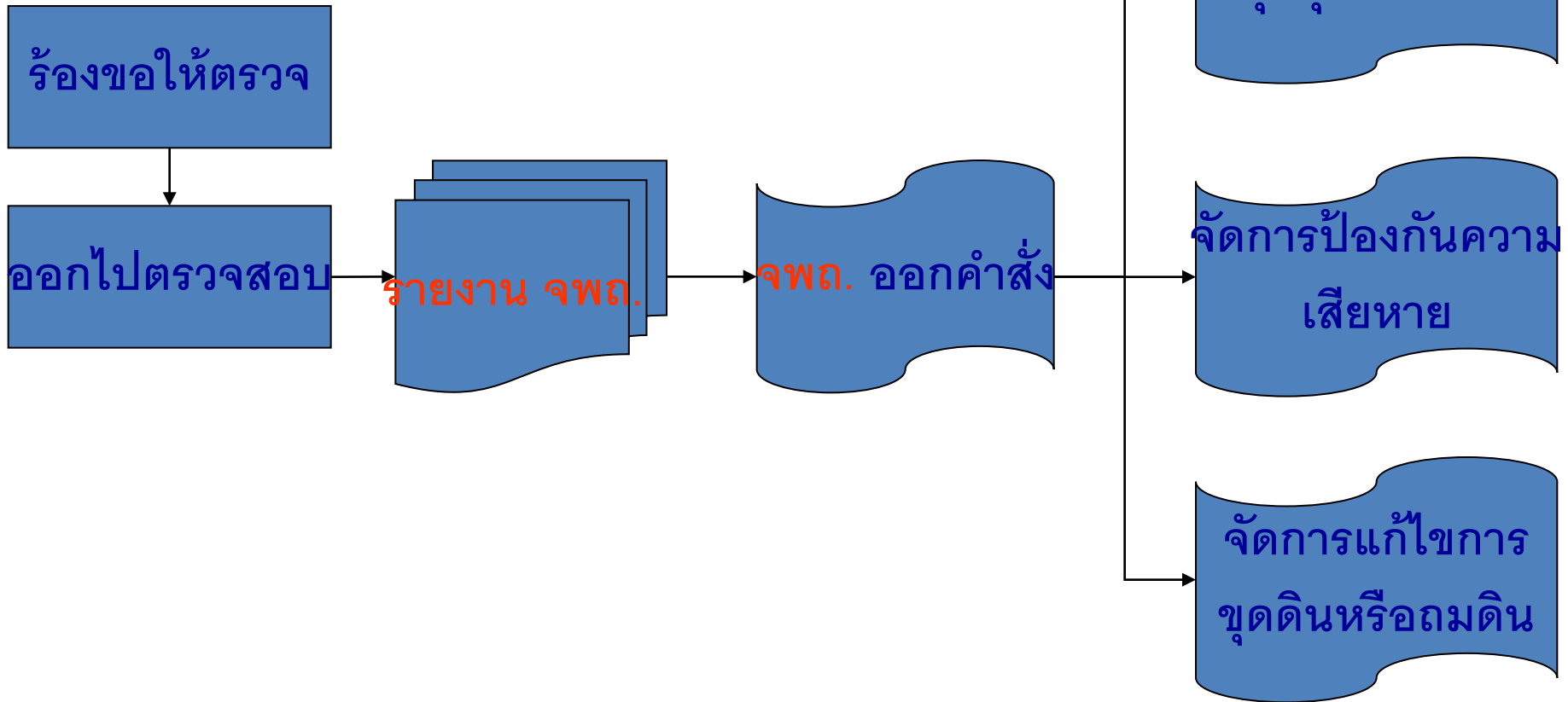


การออกคำสั่งของเจ้าพนักงานท้องถิ่น

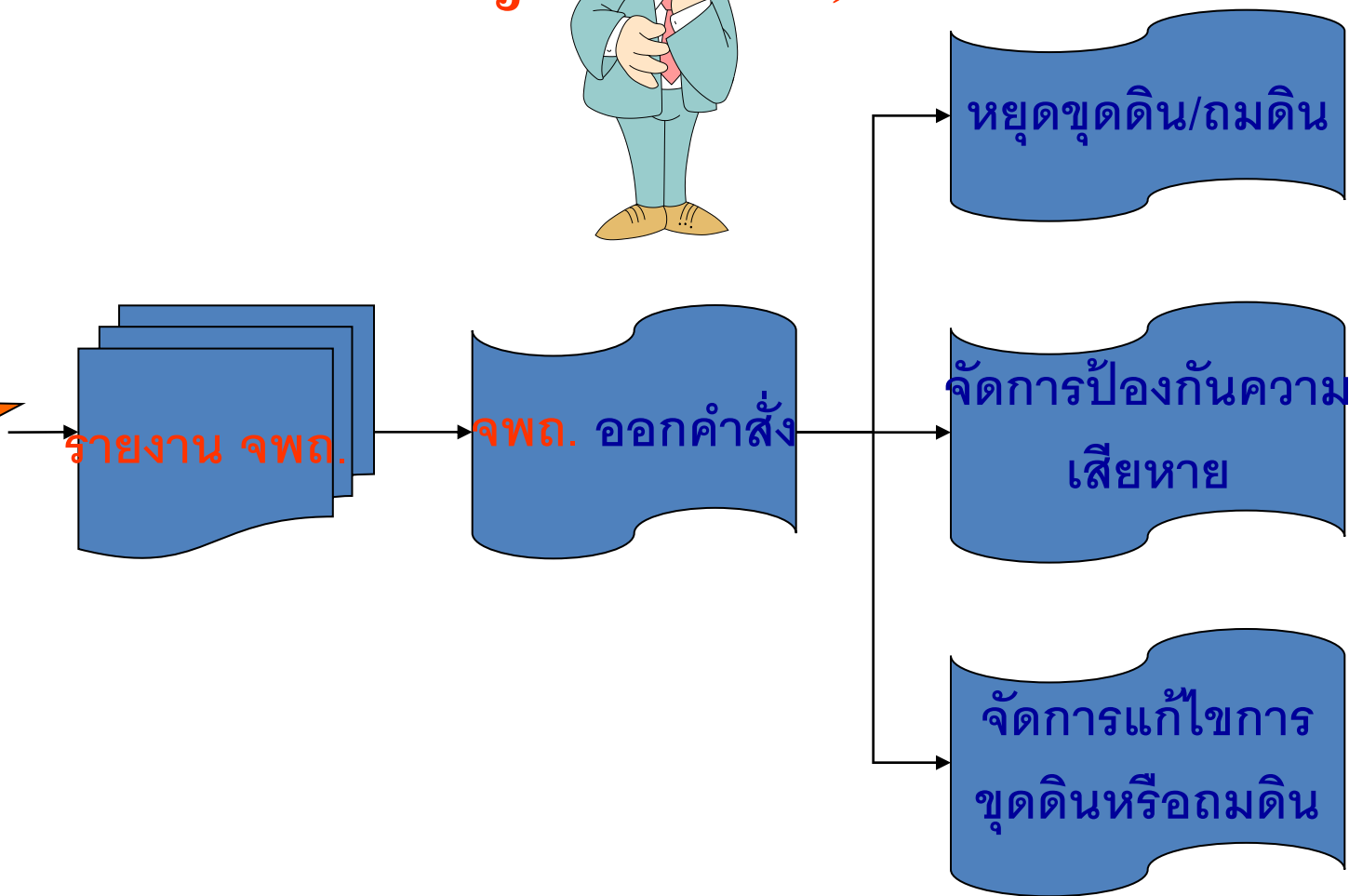
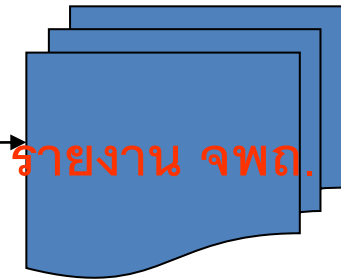


อำนาจ&หน้าที่ของพนักงาน เจ้าหน้าที่

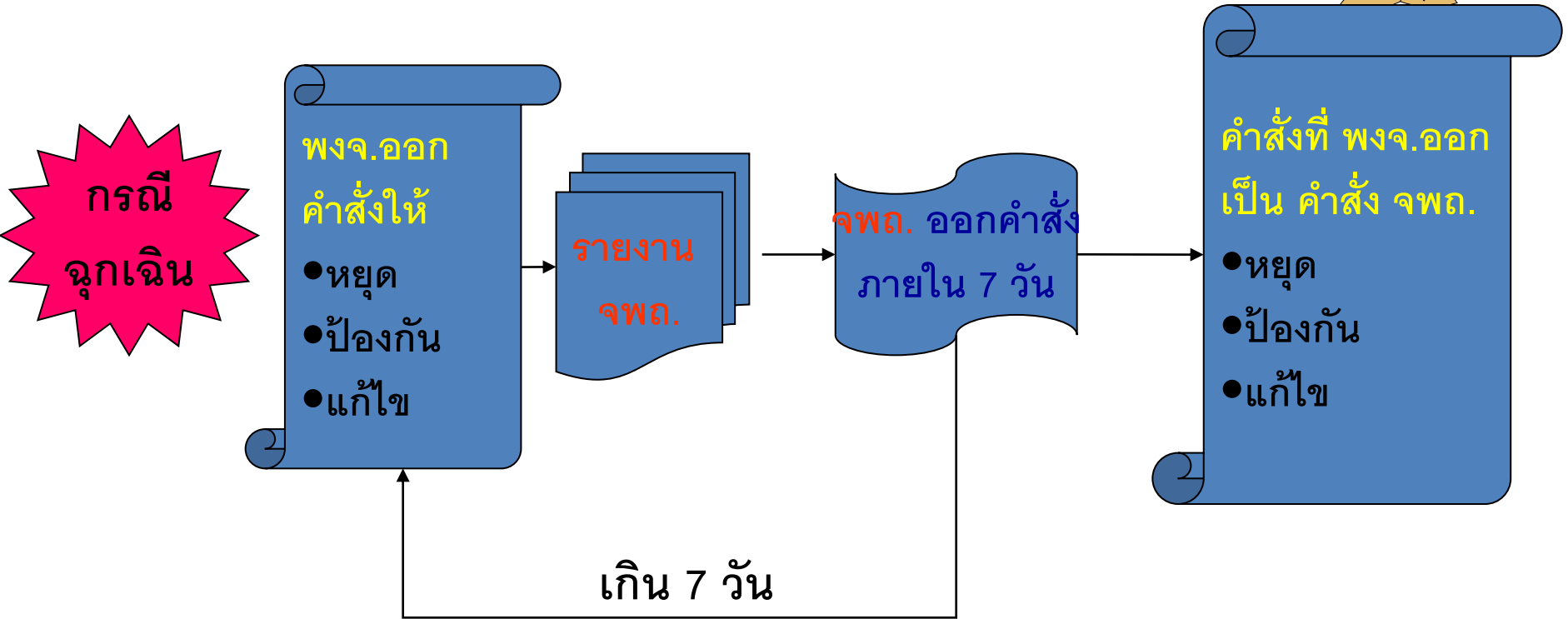
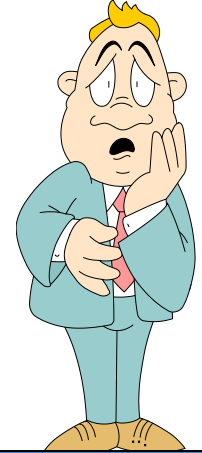
กรณีมีการร้องเรียน (ม.29)



อำนาจ&หน้าที่ของพนักงานเจ้าหน้าที่ กรณีที่เกิดปัญหา (ม.31)



อำนาจ&หน้าที่ของพนักงานเจ้าหน้าที่ กรณีที่เกิดเหตุฉุกเฉิน(ม.31 วรรค 2)



มาตรา ๙ การแจ้งหรือการส่งคำสั่งของเจ้าพนักงานท้องถิ่นตามพระราชบัญญัตินี้ ให้ทำเป็นหนังสือส่งทางไปรษณีย์ลงทะเบียนตอบรับให้ผู้แจ้ง ผู้ขุดดิน ผู้ถมดิน เจ้าของที่ดิน หรือตัวแทน แล้วแต่กรณี ณ ภูมิลำเนาของผู้นั้น หรือจะทำเป็นหนังสือและให้บุคคลดังกล่าวลงลายมือชื่อรับแทนการส่งทางไปรษณีย์ก็ได้

ในกรณีที่ไม่อาจดำเนินการตามวรรคหนึ่งได้ ให้ปิดประกาศสำเนาหนังสือแจ้งหรือคำสั่ง แล้วแต่กรณี ไว้ในที่เปิดเผยและเห็นได้ง่าย ณ บริเวณที่มีการขุดดินหรือถมดิน และให้ถือว่าผู้แจ้ง ผู้ขุดดิน ผู้ถมดิน เจ้าของที่ดิน หรือตัวแทน ได้ทราบคำสั่งนั้น เมื่อพ้นกำหนดเจ็ดวันนับแต่วันที่ได้มีการปิดประกาศดังกล่าว

• การอุทธรณ์

มาตรา 34 ผู้ขาดดิน ผู้ถมดิน หรือเจ้าของที่ดินผู้ใดไม่พอใจคำสั่งของเจ้าพนักงานท้องถิ่นตามมาตรา 29 วรรคสอง หรือมาตรา 31 วรรคหนึ่งหรือวรรคสอง ให้มีสิทธิอุทธรณ์คำสั่งดังกล่าวต่อผู้ว่าราชการจังหวัดภายในสามสิบวันนับแต่วันที่ทราบคำสั่ง

ในกรณีที่ผู้ว่าราชการกรุงเทพมหานครเป็นผู้ออกคำสั่งตามวรรคหนึ่งในฐานะเจ้าพนักงานท้องถิ่นให้อุทธรณ์คำสั่งดังกล่าวต่อคณะกรรมการ

การอุทธรณ์ตามวรรคหนึ่งและวรรคสอง ไม่เป็นการทุเลาการบังคับตามคำสั่งของเจ้าพนักงานท้องถิ่น ถ้าผู้อุทธรณ์ประสงค์จะขอทุเลาการบังคับตามคำสั่งของเจ้าพนักงานท้องถิ่น ให้ยื่นคำขอทุเลาพร้อมอุทธรณ์ ในกรณีเช่นนี้ ผู้ว่าราชการจังหวัดหรือคณะกรรมการจะอนุญาตให้ทุเลาโดยมีเงื่อนไขหรือไม่ก็ได้ หรือจะสั่งให้วางเงินหรือหลักทรัพย์ประกันความเสียหายที่อาจเกิดขึ้นก็ได้

ให้ผู้ว่าราชการจังหวัดหรือคณะกรรมการ แล้วแต่กรณี พิจารณาคำวินิจฉัยอุทธรณ์ให้แล้วเสร็จภายในสามสิบวันนับแต่วันที่ได้รับอุทธรณ์

คำวินิจฉัยของผู้ว่าราชการจังหวัดหรือคณะกรรมการให้เป็นที่สุด

• บทกำหนดโทษ

มาตรา 35 ผู้ใดทำการขุดดินตามมาตรา 17 หรือทำการถมดินตามมาตรา 26 วรรคสาม โดยไม่ได้รับใบแจ้งจากเจ้าพนักงานท้องถิ่นตามมาตรา 17 วรรคสอง หรือมาตรา 26 วรรคสี่ แล้วแต่กรณี ต้องระวางโทษจำคุกไม่เกินหนึ่งปี หรือปรับไม่เกินห้าหมื่นบาท หรือทั้งจำทั้งปรับ

หากการกระทำตามวรรคหนึ่งเกิดขึ้นในบริเวณห้ามขุดดินหรือถมดินตามมาตรา 6 (1) ผู้นั้นต้องระวางโทษจำคุกไม่เกินสองปี หรือปรับไม่เกินหนึ่งแสนบาท หรือทั้งจำทั้งปรับ



- บทกำหนดโทษ (ต่อ)

มาตรา **36** ผู้ใดไม่ปฏิบัติตามมาตรา **20** หรือมาตรา **27** ต้องระวางโทษปรับไม่เกินสามหมื่นบาทและปรับเป็นรายวันอีกวันละไม่เกินหนึ่งพันบาทตลอดเวลาที่ยังไม่ปฏิบัติตาม

มาตรา **37** ผู้ใดไม่ปฏิบัติตามมาตรา **24** และมาตรา **26** วรรคหนึ่ง ต้องระวางโทษปรับไม่เกินหนึ่งหมื่นบาท

มาตรา **38** ผู้ใดขัดขวางหรือไม่อำนวยความสะดวกตามสมควรแก่พนักงานเจ้าหน้าที่ในการปฏิบัติการตามมาตรา **30** ต้องระวางโทษปรับไม่เกินสองพันบาท

- บทกำหนดโทษ (ต่อ)

มาตรา 39 ผู้ขุดดินผู้ใดไม่ปฏิบัติตามมาตรา 25 ต้องระวางโทษจำคุกไม่เกินหนึ่งเดือนหรือปรับไม่เกินห้าพันบาท หรือทั้งจำทั้งปรับ

มาตรา 40 ผู้ใดได้รับคำสั่งของเจ้าพนักงานท้องถิ่นให้หยุดการขุดดินหรือการถมดินตามมาตรา 29 วรรคสอง หรือมาตรา 31 วรรคหนึ่งหรือวรรคสอง ไม่ปฏิบัติตามคำสั่งนั้น ต้องระวางโทษจำคุกไม่เกินหนึ่งปี หรือปรับไม่เกินห้าหมื่นบาท หรือทั้งจำทั้งปรับ

- บทกำหนดโทษ (ต่อ)

มาตรา **41** ผู้ใดได้รับคำสั่งของเจ้าพนักงานท้องถิ่นให้จัดการป้องกันความเสียหายที่อาจเกิดขึ้นหรือจัดการแก้ไขการขูดดินหรือถมดินตามมาตรา **29** วรรคสอง หรือมาตรา **31** วรรคหนึ่งหรือวรรคสอง ไม่ปฏิบัติตามคำสั่งนั้น ต้องระวางโทษปรับไม่เกินสามหมื่นบาทและปรับเป็นรายวันอีกวันละไม่เกินห้าร้อยบาท ตลอดเวลาที่ไม่ปฏิบัติตาม

มาตรา **42** บรรดาความผิดตามพระราชบัญญัตินี้ นอกจากมาตรา **35** วรรคสอง ให้เจ้าพนักงานท้องถิ่นหรือผู้ซึ่งเจ้าพนักงานท้องถิ่นมอบหมายมีอำนาจเปรียบเทียบปรับผู้ต้องหาได้เมื่อผู้ต้องหาได้ชำระค่าปรับตามจำนวนที่เปรียบเทียบภายในสามสิบวันแล้วให้ถือว่าคดีเลิกกันตามประมวลกฎหมายวิธีพิจารณาความอาญา

- บทกำหนดโทษ (ต่อ)

มาตรา **43** ในกรณีที่ห้างหุ้นส่วน บริษัทหรือนิติบุคคลอื่นกระทำความผิดตามพระราชบัญญัตินี้ กรรมการ ผู้จัดการหรือบุคคลใดซึ่งรับผิดชอบในการกระทำอันเป็นความผิดนั้นต้องระวางโทษตามที่บัญญัติไว้สำหรับความผิดนั้น ๆ ด้วย เว้นแต่จะพิสูจน์ได้ว่าการกระทำนั้นได้กระทำโดยตนมิได้รู้เห็นหรือยินยอมด้วย

มาตรา **44** ในกรณีที่มีการกระทำความผิดตามพระราชบัญญัตินี้ ให้ถือว่าเจ้าของอสังหาริมทรัพย์ที่อยู่ใกล้ชิดหรือติดต่อกับที่ดินที่มีการกระทำความผิดเกิดขึ้นและได้รับความเสียหาย เนื่องจากการกระทำความผิดนั้น เป็นผู้เสียหายตามกฎหมายว่าด้วยวิธีพิจารณาความอาญา บทเฉพาะกาล

แนวทางดำเนินคดีอาญา

๒. กรณีที่มีผู้กระทำความผิดตามมาตรา ๓๕ ถึง ๔๑ แห่งพระราชบัญญัติการชุดดินและถมดิน พ.ศ. ๒๕๔๓ หากเจ้าพนักงานท้องถิ่นหรือพนักงานเจ้าหน้าที่ที่เจ้าพนักงานท้องถิ่นมอบหมายพบเห็นการกระทำความผิดซึ่งหน้าจะดำเนินการจับกุมผู้กระทำความผิดเองนั้น อาจกระทำได้แต่จะต้องดำเนินการโดยรอบคอบให้เป็นไปตามกฎหมายว่าด้วยวิธีพิจารณาความอาญา

๓. เจ้าของอสังหาริมทรัพย์ที่อยู่ใกล้ชิดหรือติดต่อกับที่ดินที่มีการกระทำความผิดเกิดขึ้น และได้รับความเสียหาย เนื่องจากการกระทำความผิดนั้น เป็นผู้เสียหายตามกฎหมายว่าด้วยวิธีพิจารณาความอาญา จะต้องแจ้งความร้องทุกข์กล่าวโทษต่อพนักงานสอบสวน เจ้าพนักงานท้องถิ่นไม่มีอำนาจรับแจ้งความร้องทุกข์ และกระบวนการสอบสวนเป็นอำนาจของพนักงานสอบสวนตามกฎหมายว่าด้วยวิธีพิจารณาความอาญา

๔. เจ้าพนักงานท้องถิ่นหรือผู้ซึ่งเจ้าพนักงานท้องถิ่นมอบหมายมีอำนาจ ตามมาตรา ๔๒ แห่งพระราชบัญญัติการชุดดินและถมดิน พ.ศ. ๒๕๔๓ อาจเปรียบเทียบปรับผู้กระทำความผิดกฎหมายได้ นอกจากกรณีตามมาตรา ๓๕ วรรคสอง ทั้งนี้ ตามเกณฑ์ที่กฎหมายกำหนด โดยขั้นตอนดำเนินการนั้นเจ้าพนักงานท้องถิ่นต้องแจ้งความเป็นคดีต่อพนักงานสอบสวนก่อน แล้วใช้ผลการสอบสวนเพื่อพิจารณาเปรียบเทียบปรับตามเจตนาของผู้ฝ่าฝืน ในการกำหนดอัตราค่าปรับต้องเป็นไปตามเกณฑ์ที่กฎหมายกำหนด ส่วนค่าปรับที่ได้ให้นำมาพิจารณาตามกฎหมายอื่นที่เกี่ยวข้องกำหนด เช่น พระราชบัญญัติกระจายอำนาจ พ.ศ. ๒๕๔๒ หรือกฎหมายว่าด้วยการเปรียบเทียบคดีอาญา เป็นต้น กล่าวคือค่าปรับให้ตกเป็นรายได้ขององค์กรปกครองส่วนท้องถิ่นแห่งท้องที่ที่มีการชุดดินนั้น



☞ **ดินถล่ม** - บ่อดินขนาดใหญ่ริมคลอง 10 อ.ลำลูกกา จ.ปทุมธานี พังถล่มทับรถสิบล้อบรรทุกดินและรถแบ็กโฮจนหายรวม 15 คัน แต่ไม่มีผู้บาดเจ็บหรือเสียชีวิต สันนิษฐานเกิดจากน้ำในบ่อตื้นชันเขื่อนซึมเข้าไปในดินแล้วเกิดการอ่อนตัวไหลลงมา เมื่อวันที่ 10 ม.ค.



ที่ มท ๐๗๑๐/ว ๕๑๕

กระทรวงมหาดไทย
ถนนอัษฎางค์
กทม. ๑๐๒๐๐

๑๕ กุมภาพันธ์ ๒๕๕๑

เรื่อง การปฏิบัติตามพระราชบัญญัติการขุดดินและถมดิน พ.ศ. ๒๕๔๓

เรียน ผู้ว่าราชการจังหวัดทุกจังหวัด

ตามที่ได้เกิดกรณีบ่อดินถล่มที่หมู่ที่ ๖ ตำบลบึงทองหลาง อำเภอลำลูกกา จังหวัดปทุมธานี เมื่อวันที่ ๙ มกราคม ๒๕๕๑ จนเป็นเหตุให้ที่ดินบริเวณบ่อดินพังทลายทับรถขุดตักดิน รถบรทุกคันได้รับความเสียหาย ซึ่งปรากฏข้อเท็จจริงว่าบ่อดินดังกล่าวเคยได้รับใบรับแจ้งการขุดดินจากเจ้าพนักงานท้องถิ่นให้ขุดดินลึก ๑๖.๘๓ เมตร โดยใบรับแจ้งได้หมดอายุแล้วตั้งแต่วันที่ ๑๔ สิงหาคม ๒๕๕๐ และผู้ขุดดินก็มีได้แจ้งขอขยายเวลาการขุดดินอีกแต่อย่างไร จึงเป็นการขุดดินโดยมิได้แจ้งต่อเจ้าพนักงานท้องถิ่นตามกฎหมายว่าด้วยการขุดดินและถมดินและยังพบว่าผู้ขุดดินได้การดำเนินการขุดดินลึก ๒๐-๓๐ เมตร ซึ่งลึกกว่าที่เคยแจ้งไว้โดยไม่มี การป้องกันอันตรายอันอาจเกิดจากการขุดดินอย่างเพียงพอ นั้น

กระทรวงมหาดไทยได้พิจารณาแล้วเห็นว่า พระราชบัญญัติการขูดคินและถมคิน พ.ศ. ๒๕๔๓ ได้มีกฎกระทรวงกำหนดมาตรการ ในการ ป้องกันการพังทลายของคินที่เกิดจากการขูดคินไว้แล้ว โดยผู้ดำเนินการขูดคินต้องขูดคินให้ถูกต้องตามรูปแบบและรายการตามใบรับแจ้งการขูดคิน แต่กรณีดังกล่าวผู้ขูดคินได้ขูดคินลึกเกินกว่าที่ได้แจ้งไว้และกระทำให้ช่วงที่ใบรับแจ้งหมดอายุ จึงเป็นการฝ่าฝืนกฎหมายดังกล่าวจนเป็นเหตุให้เกิดการพังทลายของบ่อคินและทรัพย์สินเสียหาย โดยที่เจ้าพนักงานท้องถิ่นมิได้ดำเนินการตามมาตรา ๓๐ และมาตรา ๓๑ ของกฎหมายว่าด้วยการขูดคินและถมคิน ดังนั้น จึงขอให้จังหวัดได้กำชับองค์กรปกครองส่วนท้องถิ่น ในพื้นที่รับผิดชอบให้กวดขันการปฏิบัติตามกฎหมายอย่างเคร่งครัด เพื่อความปลอดภัยในชีวิตและทรัพย์สินของประชาชน

จึงเรียนมาเพื่อทราบและพิจารณาดำเนินการต่อไป

ขอแสดงความนับถือ



(นายนิรันดร์ จงวุฒิวาสย์)

รองปลัดกระทรวง ปฏิบัติราชการแทน

ปลัดกระทรวงมหาดไทย

กรมโยธาธิการและผังเมือง

สำนักควบคุมและตรวจสอบอาคาร

โทร. ๐ ๒๒๕๕ ๔๓๖๔

โทรสาร ๐ ๒๒๕๕ ๔๓๖๖-๗



กรมโยธาธิการและผังเมือง
สำนักควบคุมและตรวจสอบอาคาร

www.dpt.go.th
02-299-4348,61-64